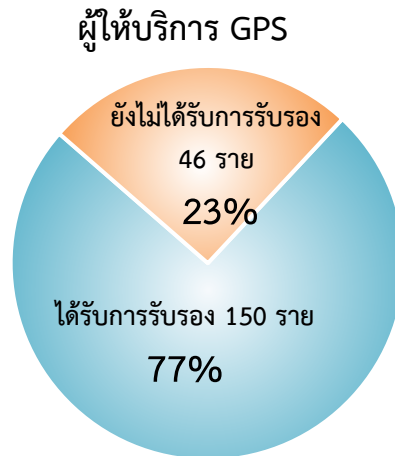


## รายงานสถิติตามโครงการ “มันใจทั่วไทย รถใช้ GPS” ประจำเดือนมกราคม 2565

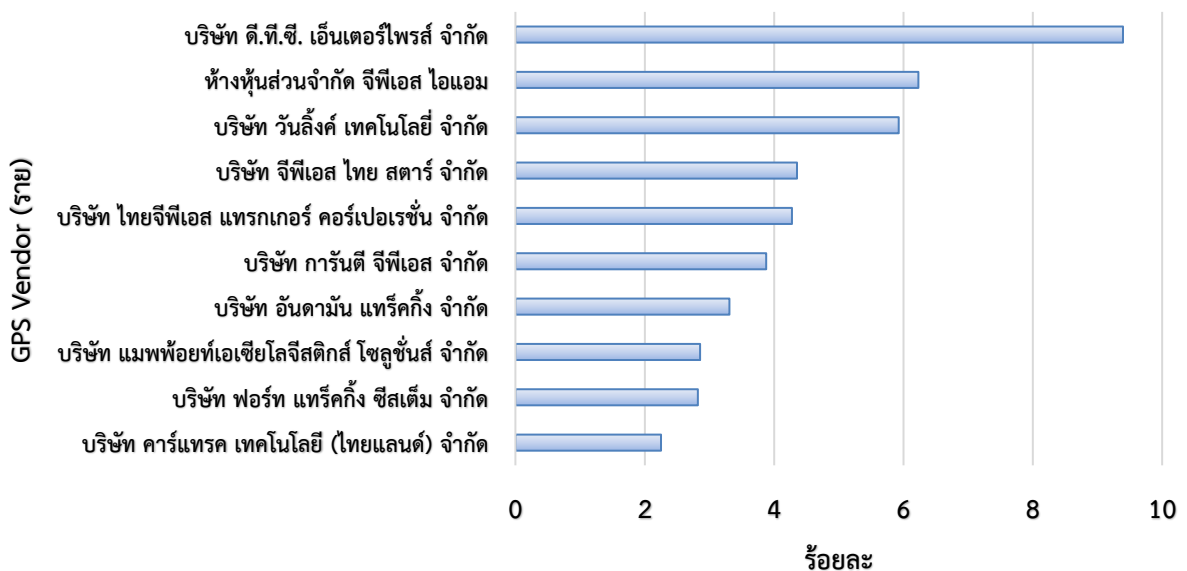
กรมการขนส่งทางบกได้ดำเนินโครงการ “มันใจทั่วไทย รถใช้ GPS” ตั้งแต่วันที่ 25 มกราคม 2559 ในกรณี ศูนย์เทคโนโลยีสารสนเทศ ขอรายงานข้อมูลและสถิติต่าง ๆ ที่เกี่ยวข้องประจำเดือน มกราคม 2565 ดังนี้

1. จำนวนผู้ให้บริการระบบ GPS (GPS Vendor) ที่เชื่อมต่อข้อมูลกับกรมการขนส่งทางบก 196 ราย โดยได้รับการรับรองจากกรมการขนส่งทางบก จำนวน 150 ราย



1.1 สถิติการให้บริการของผู้ให้บริการระบบ GPS (GPS Vendor) ที่ให้บริการมากที่สุด 10 อันดับแรก

### สถิติการให้บริการของผู้ให้บริการติดตามรถ (GPS Vendor) 10 อันดับแรก

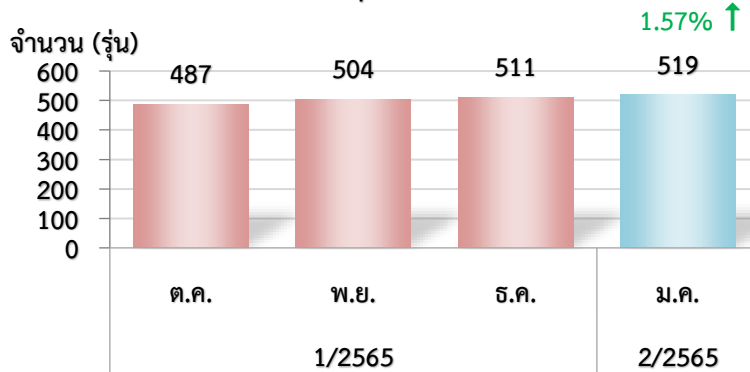


จากสถิติผู้ให้บริการระบบ GPS (GPS Vendor) 196 ราย ให้บริการข้อมูลการเดินรถ จำนวน 522,109 คัน โดยผู้ให้บริการระบบ GPS (GPS Vendor) ที่ให้บริการ มากที่สุดคือ บริษัท ดี.ที.ซี. เอ็นเตอร์ไพรส์ จำกัด รองลงมาคือ ห้างหุ้นส่วนจำกัด จีพีเอส ไอแอม และ บริษัท วันลิงค์ เทคโนโลยี จำกัด ตามลำดับ

## 2. จำนวนรุ่นที่ได้รับการรับรองจากกรมการขนส่งทางบก

ในเดือนมกราคม 2565 มีแบบ/รุ่น GPS ที่ได้รับการรับรอง จำนวน 519 รุ่น ซึ่งมีจำนวนเพิ่มขึ้นจากเดือนธันวาคม 2564 จำนวน 8 รุ่น คิดเป็นร้อยละ 1.57

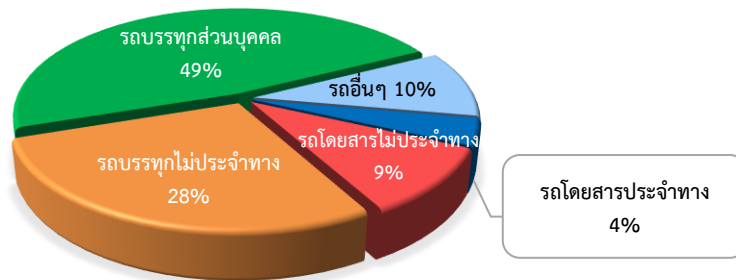
### สถิติจำนวนแบบ/รุ่น GPS ที่ได้รับการรับรอง



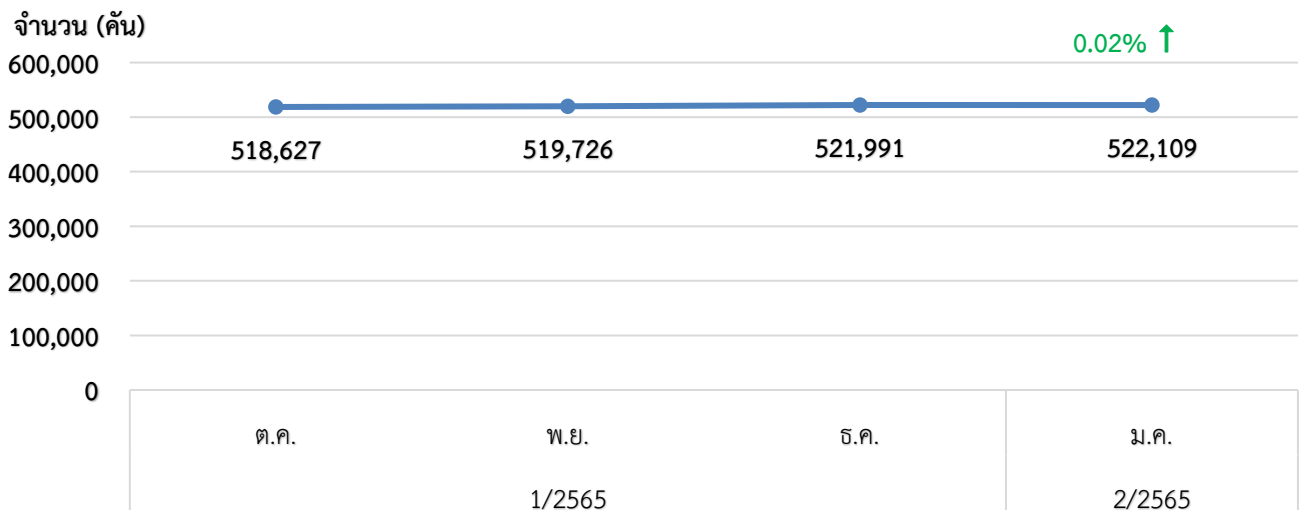
## 3. จำนวนรถที่เชื่อมต่อข้อมูลกับศูนย์ GPS

หน่วย : คัน

รถโดยสารประจำทาง	รถโดยสารไม่ประจำทาง	รถบรรทุกไม่ประจำทาง	รถบรรทุกส่วนบุคคล	รถอื่น ๆ	รวม
21,431	47,835	147,076	251,987	53,780	522,109



### สถิติจำนวนรถที่เชื่อมต่อข้อมูลกับศูนย์ GPS



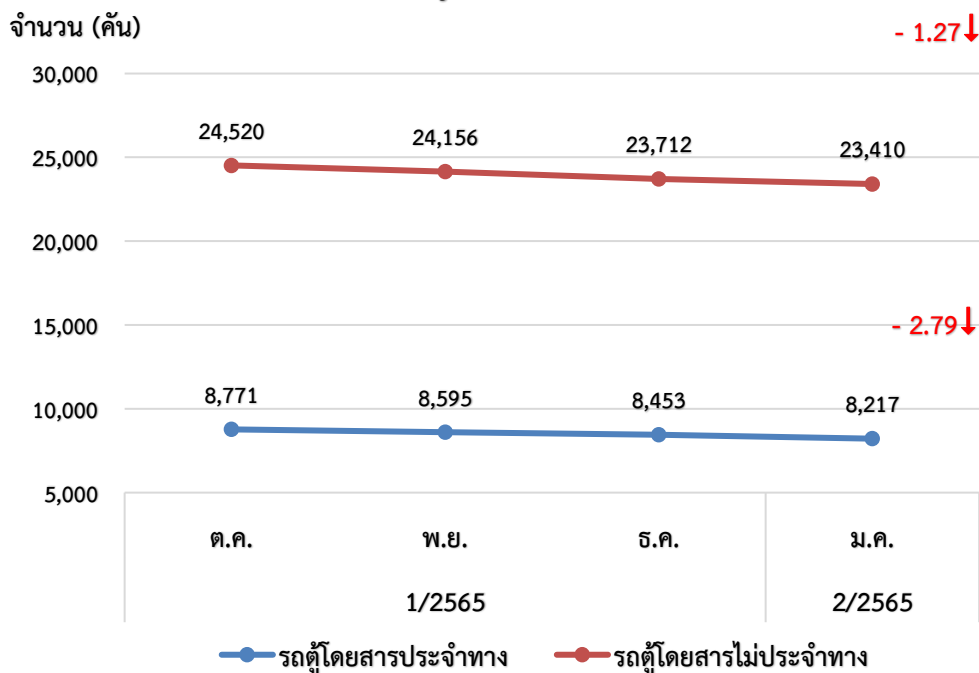
### 3.1 จำนวนรถโดยสารที่ต้องติดตั้ง GPS

ในเดือนมกราคม 2565 มีจำนวนรถโดยสารที่ต้องติดตั้ง GPS ทั้งหมด 64,438 คัน เป็นรถโดยสารประจำทางและรถตู้โดยสารประจำทาง จำนวน 16,603 คัน รถโดยสารไม่ประจำทางและรถตู้โดยสารไม่ประจำทาง จำนวน 47,835 คัน

หน่วย : คัน

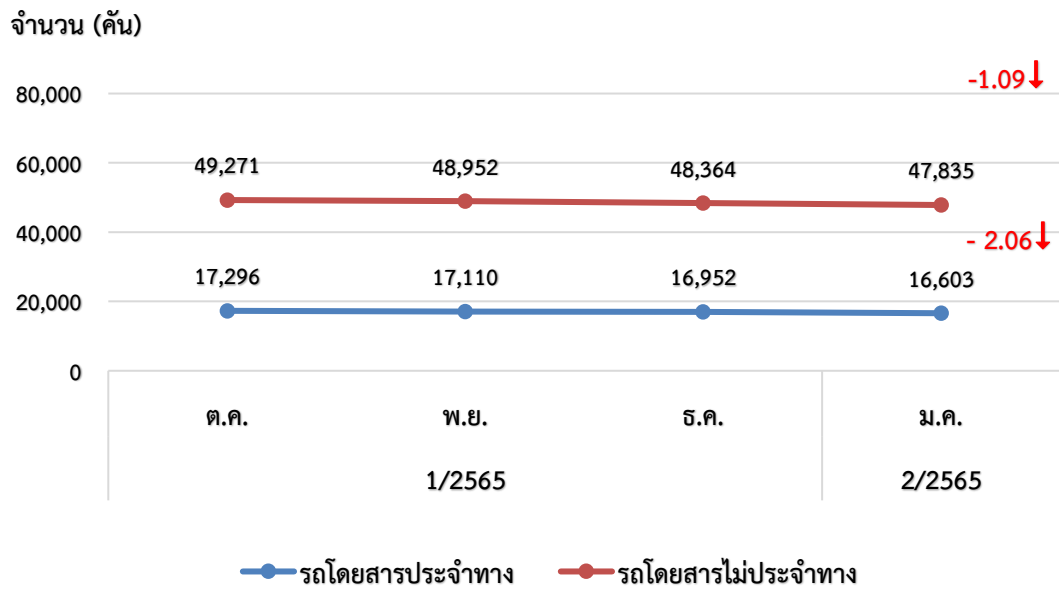
ประเภทรถ	1/2565			2/2565
	ต.ค.	พ.ย.	ธ.ค.	ม.ค.
รถโดยสารประจำทาง	17,296	17,110	16,952	16,603
รถโดยสารไม่ประจำทาง	49,271	48,952	48,364	47,835
รวมรถโดยสาร	66,567	66,062	65,316	64,438
รถตู้โดยสารประจำทาง	8,771	8,595	8,453	8,217
- หมวด 1	2,918	2,887	2,838	2,730
- หมวด 2	2,782	2,668	2,604	2,506
- หมวด 3	3,071	3,040	3,011	2,981
รถตู้โดยสารไม่ประจำทาง	24,520	24,156	23,712	23,410
รวมรถตู้โดยสาร	33,291	32,751	32,165	31,627

#### สถิติรถตู้โดยสารที่ต้องติดตั้ง GPS



จากสถิติรถตู้โดยสารที่ต้องติดตั้ง GPS ในเดือนมกราคม 2565 พบว่า มีรถตู้โดยสารประจำทางจำนวน 8,217 คัน ซึ่งลดลงจากเดือนธันวาคม จำนวน 236 คัน คิดเป็นร้อยละ 2.79 ส่วนรถตู้โดยสารไม่ประจำทาง จำนวน 23,410 คัน ซึ่งลดลงจากเดือนธันวาคม จำนวน 302 คัน คิดเป็นร้อยละ 1.27

## สถิติรถโดยสารที่ต้องติดตั้ง GPS



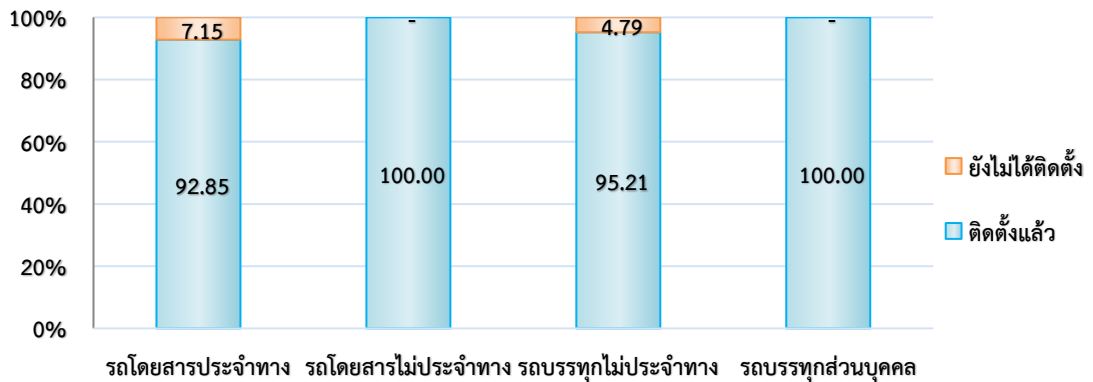
จากสถิติรถโดยสารที่ต้องติดตั้ง GPS ในเดือนมกราคม 2565 พบว่า มีรถโดยสารประจำทางจำนวน 16,952 คัน ซึ่งลดลงจากเดือนธันวาคม จำนวน 349 คัน คิดเป็นร้อยละ 2.06 ส่วนรถโดยสารไม่ประจำทาง จำนวน 47,835 คัน ซึ่งลดลงจากเดือนธันวาคม จำนวน 529 คัน คิดเป็นร้อยละ 1.09

## 4. จำนวนรถที่ต้องติดตั้งและติดตั้ง GPS แล้วแยกตามประเภทรถ

ประเภทรถ	จำนวนรถที่ต้องติดตั้ง (คัน)	จำนวนรถที่ติดตั้งแล้ว (คัน)	จำนวนรถที่ติดตั้งแล้ว (ร้อยละ)
รถโดยสาร			
● ประจำทาง	16,603	15,416	92.85
- หมวด 1	4,467	3,280	73.43
- หมวด 2	6,013	6,013	100.00
- หมวด 3	6,123	6,123	100.00
● ไม่ประจำทาง	47,835	47,835	100.00
รวม	64,438	63,251	98.16
รถบรรทุก			
● ไม่ประจำทาง	154,471	147,076	95.21
● ส่วนบุคคล	251,987	251,987	100.00
รวม	406,458	399,063	98.18
รวมทั้งหมด	470,896	462,314	98.18

(ข้อมูล ณ วันที่ 31 มกราคม 2565)

## สถิติการติดตั้ง GPS ของรถทุกประเภท (ร้อยละ)

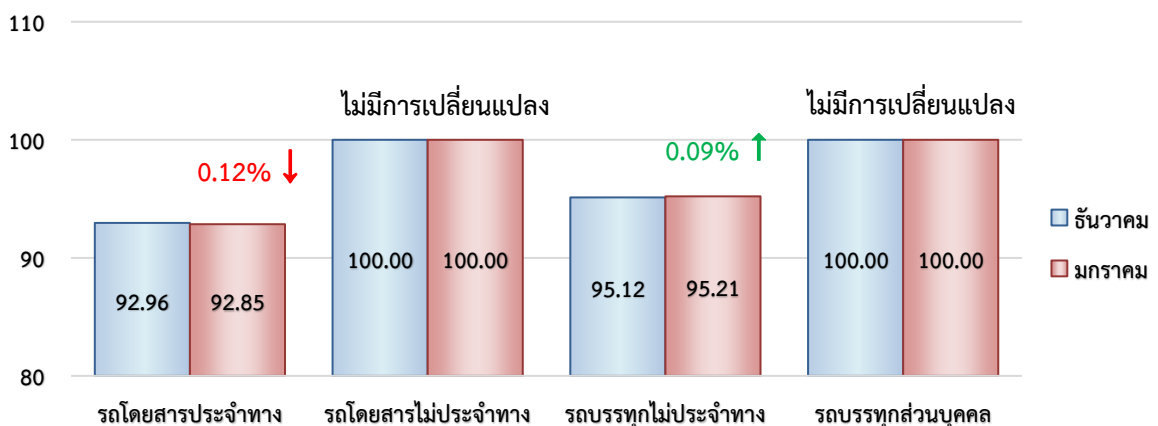


## 5. จำนวนรถที่ติดตั้ง GPS เดือนมกราคม 2565 เปรียบเทียบกับเดือนธันวาคม 2564

ประเภทรถ	ธันวาคม		มกราคม		ร้อยละอัตราการเปลี่ยนแปลง (เพิ่มขึ้น/ลดลง)
	จำนวนการติดตั้ง (คัน)	ร้อยละ	จำนวนการติดตั้ง (คัน)	ร้อยละ	
รถโดยสารประจำทาง	15,759	92.96	15,416	92.85	-0.12
รถโดยสารไม่ประจำทาง	48,364	100.00	47,835	100.00	-
รถบรรทุกไม่ประจำทาง	146,422	95.12	147,076	95.21	0.09
รถบรรทุกส่วนบุคคล	252,774	100.00	251,987	100.00	-
รวม	463,319	98.15	462,314	98.18	0.03

## สถิติการติดตั้ง GPS ของรถทุกประเภทระหว่างเดือนมกราคม 2565 เปรียบเทียบกับธันวาคม 2564 (ร้อยละ)

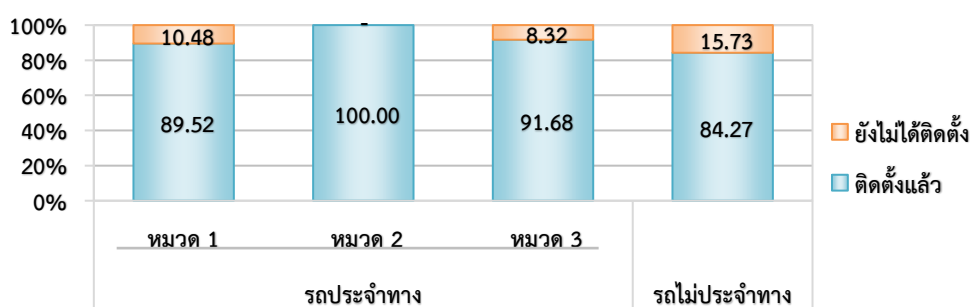
(ร้อยละ)



## 6. จำนวนรถตู้โดยสารที่ต้องติดตั้ง GPS และที่ติดตั้ง GPS แล้ว

ประเภทรถ	จำนวนรถที่ต้องติดตั้ง (คัน)	จำนวนรถที่ติดตั้งแล้ว (คัน)	จำนวนรถที่ติดตั้งแล้ว (ร้อยละ)
รถประจำทาง	8,217	7,683	93.50
หมวด 1	2,730	2,444	89.52
หมวด 2	2,506	2,506	100.00
หมวด 3	2,981	2,733	91.68
รถไม่ประจำทาง	23,410	19,728	84.27
รวมทั้งหมด	31,627	27,411	86.67

## สถิติการติดตั้ง GPS ของรถตู้โดยสาร (ร้อยละ)

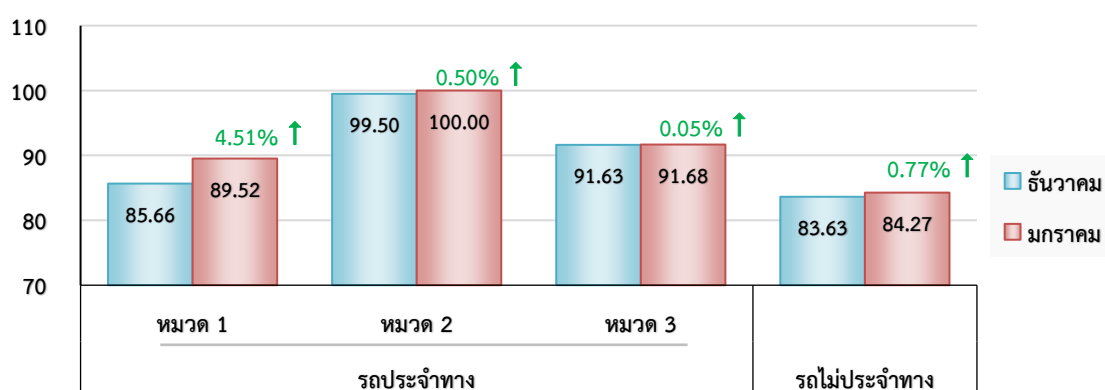


## 7. จำนวนรถตู้โดยสารที่ติดตั้ง GPS เดือนมกราคม 2565 เปรียบเทียบกับเดือนธันวาคม 2564

ประเภท	ธันวาคม		มกราคม		ร้อยละอัตราการเปลี่ยนแปลง (เพิ่มขึ้น/ลดลง)
	จำนวนการติดตั้ง (คัน)	ร้อยละ	จำนวนการติดตั้ง (คัน)	ร้อยละ	
รถตู้หมวด 1	2,431	85.66	2,444	89.52	4.51
รถตู้หมวด 2	2,591	99.50	2,506	100.00	0.50
รถตู้หมวด 3	2,759	91.63	2,733	91.68	0.05
รถตู้ไม่ประจำทาง	19,830	83.63	19,728	84.27	0.77
รวมทั้งหมด	27,611	85.84	27,411	86.67	0.97

## สถิติการติดตั้ง GPS ของรถตู้โดยสาร

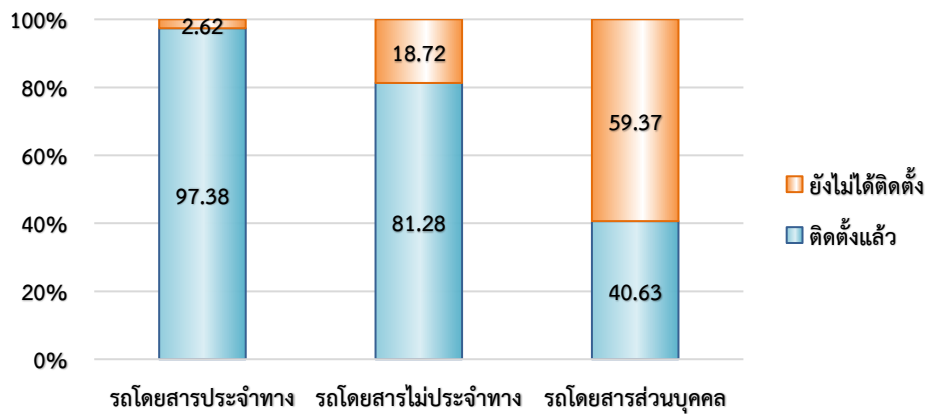
ระหว่างเดือนมกราคม 2565 เปรียบเทียบกับเดือนธันวาคม 2564 (ร้อยละ)



## 8. จำนวนรถโดยสาร 2 ชั้น ที่ต้องติดตั้ง GPS และที่ติดตั้ง GPS แล้ว

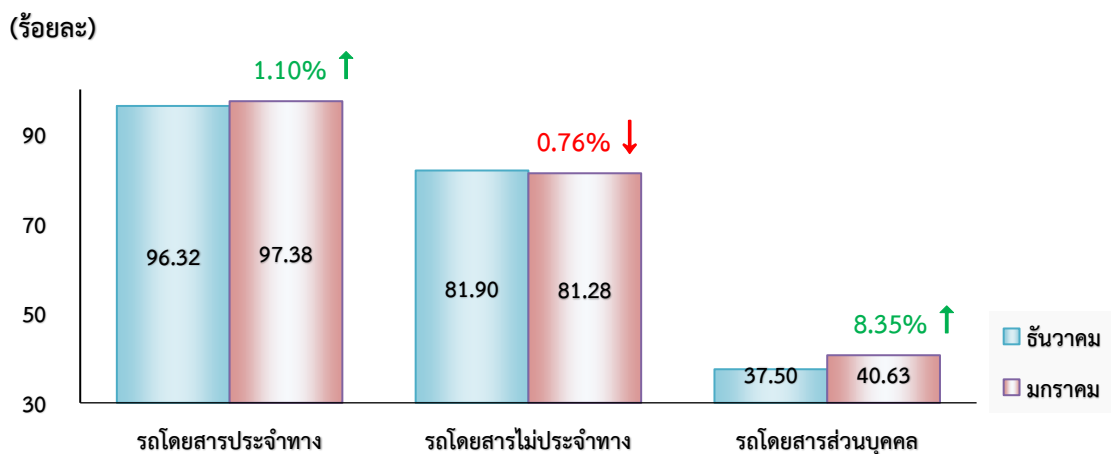
ประเภทรถ	จำนวนรถที่ต้องติดตั้ง (คัน)	จำนวนรถที่ติดตั้งแล้ว (คัน)	จำนวนรถที่ติดตั้งแล้ว (ร้อยละ)
รถประจำทาง	1,181	1,150	97.38
รถไม่ประจำทาง	4,776	3,882	81.28
รถส่วนบุคคล	32	13	40.63
รวมทั้งหมด	5,989	5,045	84.24

## สถิติการติดตั้ง GPS ของรถโดยสาร 2 ชั้น (ร้อยละ)



## 9. จำนวนรถโดยสาร 2 ชั้น ที่ติดตั้ง GPS เดือนมกราคม 2565 เปรียบเทียบกับเดือนธันวาคม 2564

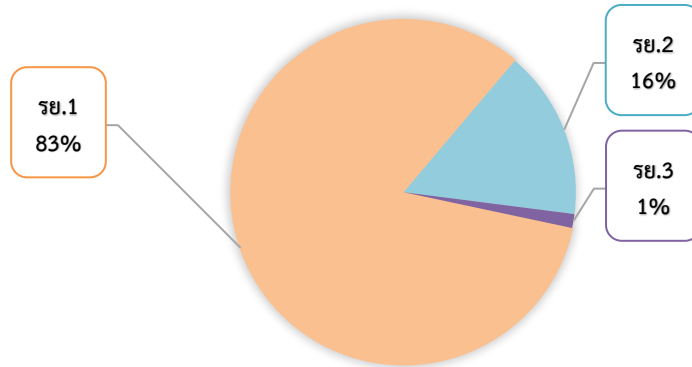
ประเภท	ธันวาคม		มกราคม		ร้อยละอัตราการ เปลี่ยนแปลง (เพิ่มขึ้น/ลดลง)
	จำนวนการติดตั้ง (คัน)	ร้อยละ	จำนวนการติดตั้ง (คัน)	ร้อยละ	
รถประจำทาง	1,153	96.32	1,150	97.38	1.10
รถไม่ประจำทาง	3,932	81.90	3,882	81.28	-0.76
รถส่วนบุคคล	12	37.50	13	40.63	8.35
รวมทั้งหมด	5,097	84.53	5,045	84.24	-0.34

สถิติการติดตั้ง GPS ของรถโดยสาร 2 ชั้น  
ระหว่างเดือนมกราคม 2565 เปรียบเทียบกับเดือนธันวาคม 2564 (ร้อยละ)

## 10. จำนวนรถพยาบาลที่เชื่อมต่อข้อมูลกับศูนย์ GPS

หน่วย :คัน			
รย. 1	รย. 2	รย. 3	รวม
951	182	15	1,148

### สถิติร้อยละรถพยาบาลที่เชื่อมต่อข้อมูลกับศูนย์ GPS



## 11. จำนวนเรื่องร้องเรียนผ่าน Application “DLT GPS”

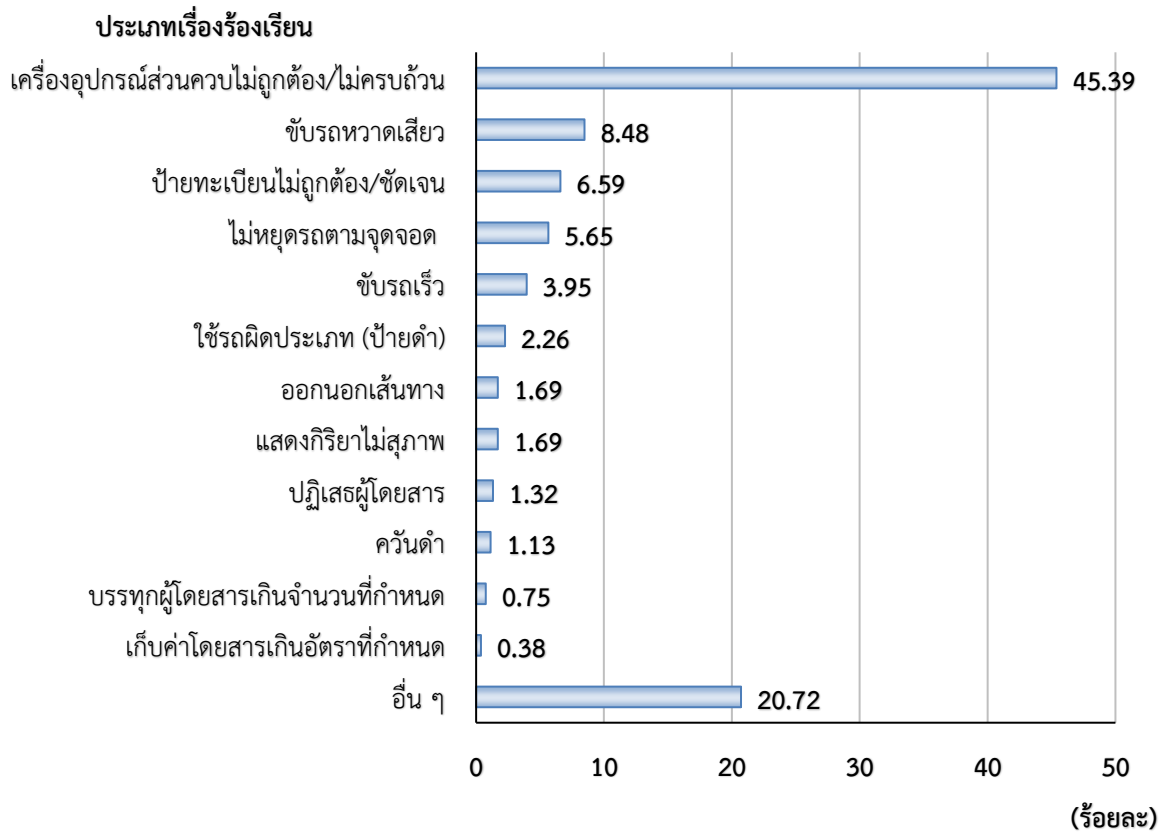
ในเดือนมกราคม 2565 มียอดการดาวน์โหลดสะสม Application “DLT GPS” บนโทรศัพท์มือถือจำนวน 533,460 ครั้ง ซึ่งเป็นระบบ Android จำนวน 447,000 ครั้ง และระบบ iOS จำนวน 86,460 ครั้ง โดยศูนย์เทคโนโลยีสารสนเทศ ได้รับเรื่องร้องเรียนที่ผ่าน Application “DLT GPS” บนโทรศัพท์มือถือในเดือนมกราคม 2565 จำนวน 531 เรื่อง ซึ่งมีเรื่องร้องเรียนต่าง ๆ ดังนี้

(1) เครื่องอุปกรณ์ส่วนควบไม่ถูกต้อง	จำนวน	241	เรื่อง
(2) ขับรถหวาดเสียว	จำนวน	45	เรื่อง
(3) ป้ายทะเบียนไม่ถูกต้อง/ชัดเจน	จำนวน	35	เรื่อง
(4) ไม่หยุดรถตามจุดจอด	จำนวน	30	เรื่อง
(5) ขับรถเร็ว	จำนวน	21	เรื่อง
(6) ใช้รถผิดประเภท (ป้ายดำ)	จำนวน	12	เรื่อง
(7) ออกนอกเส้นทาง	จำนวน	9	เรื่อง
(8) แสดงกิริยาไม่สุภาพ	จำนวน	9	เรื่อง
(9) ปฏิเสธผู้โดยสาร	จำนวน	7	เรื่อง
(10) ควันดำ	จำนวน	6	เรื่อง
(11) บรรทุกผู้โดยสารเกินจำนวนที่กำหนด	จำนวน	4	เรื่อง
(12) เก็บค่าโดยสารเกินอัตราที่กำหนด	จำนวน	2	เรื่อง
(13) อื่น ๆ	จำนวน	110	เรื่อง

(หมายเหตุ : อื่น ๆ คือ รถมีสภาพไม่พร้อมใช้งาน, พนักงานขับรถใช้โทรศัพท์มือถือขณะขับรถ, แยกผู้โดยสาร, พนักงานขับรถมีอาการเมาสุราและเสพสารเสพติด, ขับรถบนทางเท้า)



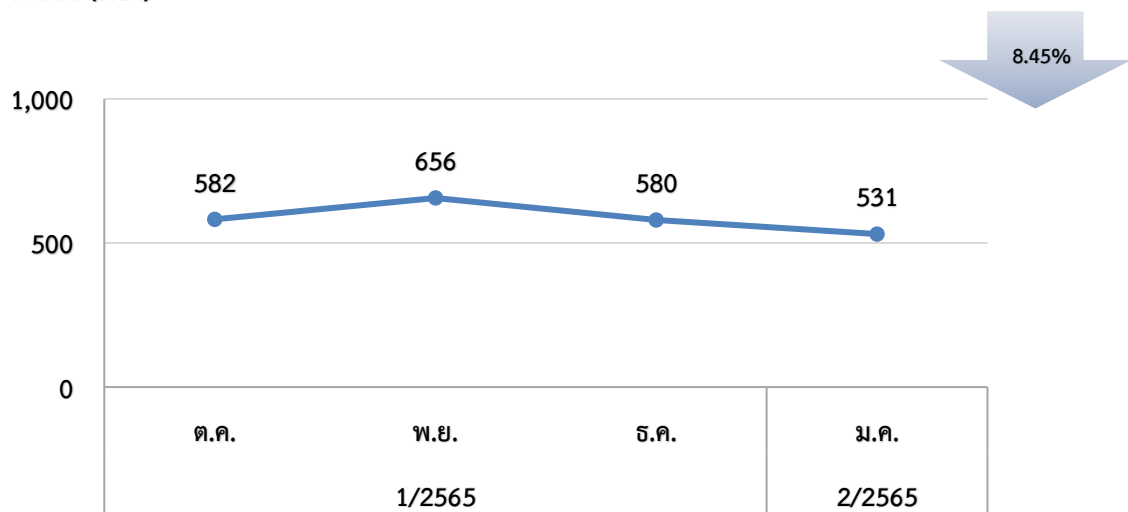
สถิติร้อยละเรื่องร้องเรียนผ่าน Application "DLT GPS"  
ประจำเดือนมกราคม 2565



จากสถิติร้อยละเรื่องร้องเรียนผ่าน Application “DLT GPS” มีผู้ร้องเรียนเรื่องเครื่องอุปกรณ์ส่วนควบไม่ถูกต้อง/ไม่ครบถ้วนมากที่สุด ร้อยละ 45.39 รองลงมาคือ ขับรถหวาดเสียว ร้อยละ 8.48 และป้ายทะเบียนไม่ถูกต้อง/ชัดเจน ร้อยละ 6.59 ตามลำดับ ซึ่งทางศูนย์เทคโนโลยีสารสนเทศได้ส่งเรื่องร้องเรียนให้กองตรวจการขนส่งทางบกดำเนินการต่อไป

สถิติการร้องเรียนผ่าน Application “DLT GPS”

จำนวน (เรื่อง)



สถิติการร้องเรียนผ่าน Application “DLT GPS” พบว่า ในเดือนมกราคม 2565 มีเรื่องร้องเรียนจำนวน 531 เรื่อง มีอัตราการลดลงร้อยละ 8.45 เมื่อเปรียบเทียบกับเดือนธันวาคม 2564

### 11.1 สถิติข้อมูลการร้องเรียนที่ไม่ถูกต้อง/ไม่ครบถ้วน

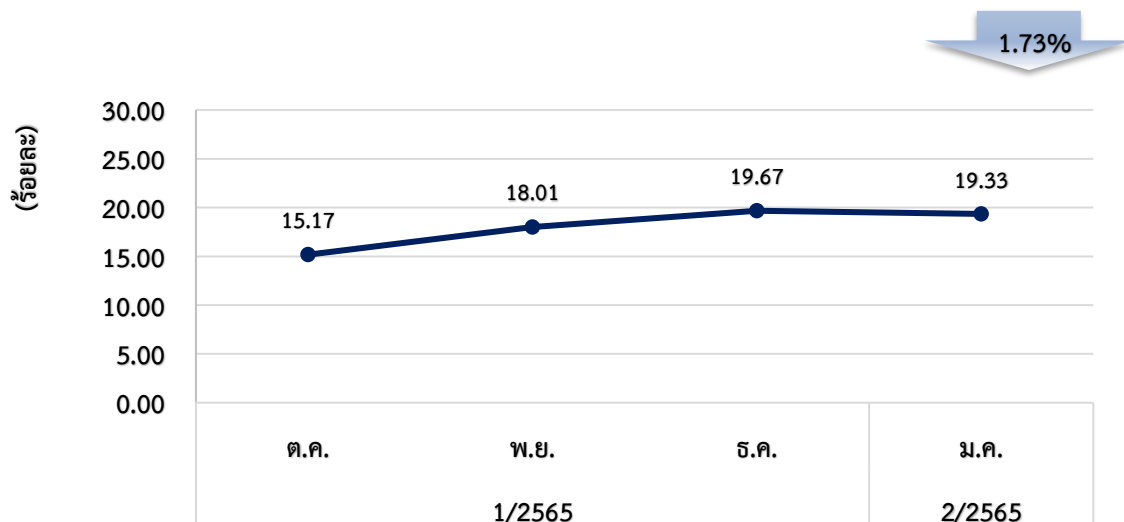
ในเดือนมกราคม 2565 มีเรื่องร้องเรียนผ่าน Application “DLT GPS” ซึ่งไม่สามารถลงระบบรับเรื่องร้องเรียน 1584 ได้ เนื่องจากข้อมูลการร้องเรียนไม่ถูกต้อง/ไม่ครบถ้วน จำนวน 113 เรื่อง มีรายละเอียดดังนี้

ข้อมูลการร้องเรียนไม่ถูกต้อง/ ไม่ครบถ้วน	จำนวน (เรื่อง)	ติดต่อได้		ติดต่อไม่ได้	
		มีผู้รับสาย	ไม่มีผู้รับสาย	เบอร์โทรไม่ถูกต้อง	ไม่มีเบอร์
เบอร์โทรไม่ถูกต้อง/ไม่มี	44	-	-	37	7
สาเหตุการร้องเรียนไม่ครบถ้วน	41	-	40	-	1
ชื่อผู้ร้องเรียนไม่ถูกต้อง/ไม่มี	19	-	16	1	2
ป้ายแดง	9	-	9	-	-
<b>รวม</b>	<b>113</b>	<b>-</b>	<b>65</b>	<b>38</b>	<b>10</b>

### 12. การวิเคราะห์การกระทำความผิดจากระบบ GPS

ในเดือนมกราคม 2565 มีรถทุกประเภทที่ติดตั้ง GPS กระทำความผิด ร้อยละ 19.33 ซึ่งมีอัตราการลดลงร้อยละ 1.73 เมื่อเทียบกับเดือนธันวาคม 2564

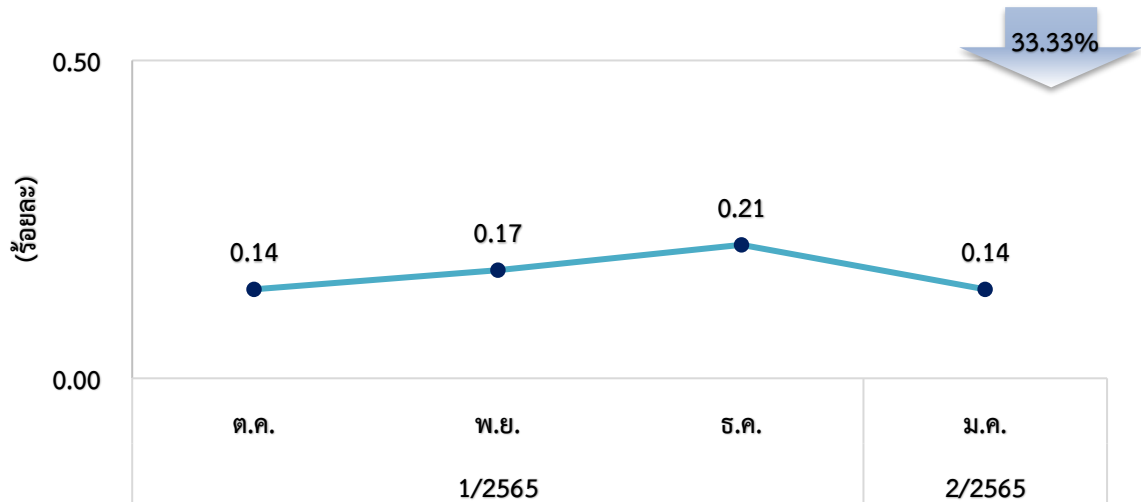
#### สถิติการกระทำความผิดของรถทุกประเภท (ร้อยละ)



## 12.1 สถิติการใช้ความเร็วเกิน

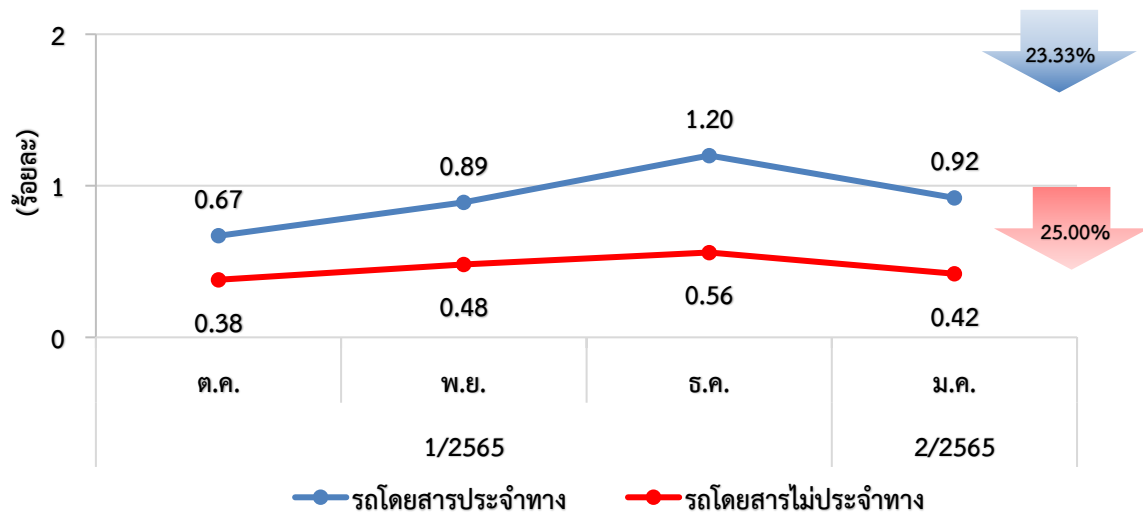
1) สถิติของรถทุกประเภท ในเดือนมกราคม 2565 พบว่า รถทุกประเภทที่ติดตั้ง GPS มีการใช้ความเร็วเกิน ร้อยละ 0.14 ซึ่งมีอัตราการลดลงร้อยละ 33.33 เมื่อเทียบกับเดือนธันวาคม 2564

สถิติการใช้ความเร็วเกินของรถทุกประเภท (ร้อยละ)



2) รถโดยสาร ในเดือนมกราคม 2565 พบว่า รถโดยสารที่ติดตั้งระบบ GPS มีการใช้ความเร็วเกิน สูงที่สุดคือ รถโดยสารประจำทาง ร้อยละ 0.92 มีอัตราการลดลงร้อยละ 23.33 รองลงมาคือ รถโดยสารไม่ประจำทาง ร้อยละ 0.42 มีอัตราการลดลงร้อยละ 25.00 เมื่อเทียบกับเดือนธันวาคม 2564

สถิติรถโดยสารที่ใช้ความเร็วเกิน (ร้อยละ)



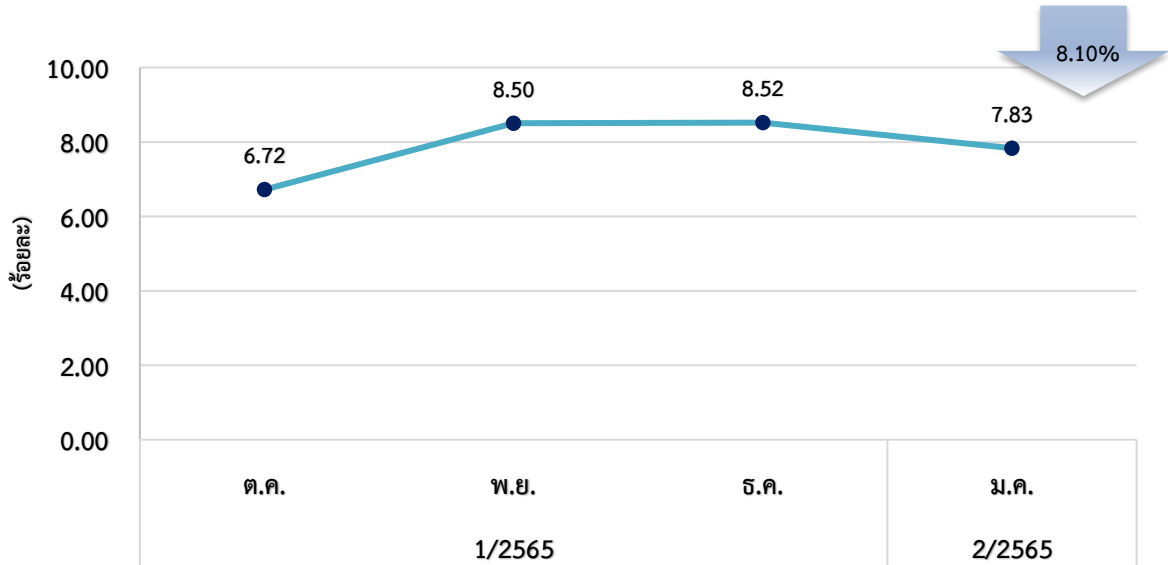




### 12.3 สถิติการขับรถเกินชั่วโมงการทำงานของพนักงานขับรถ

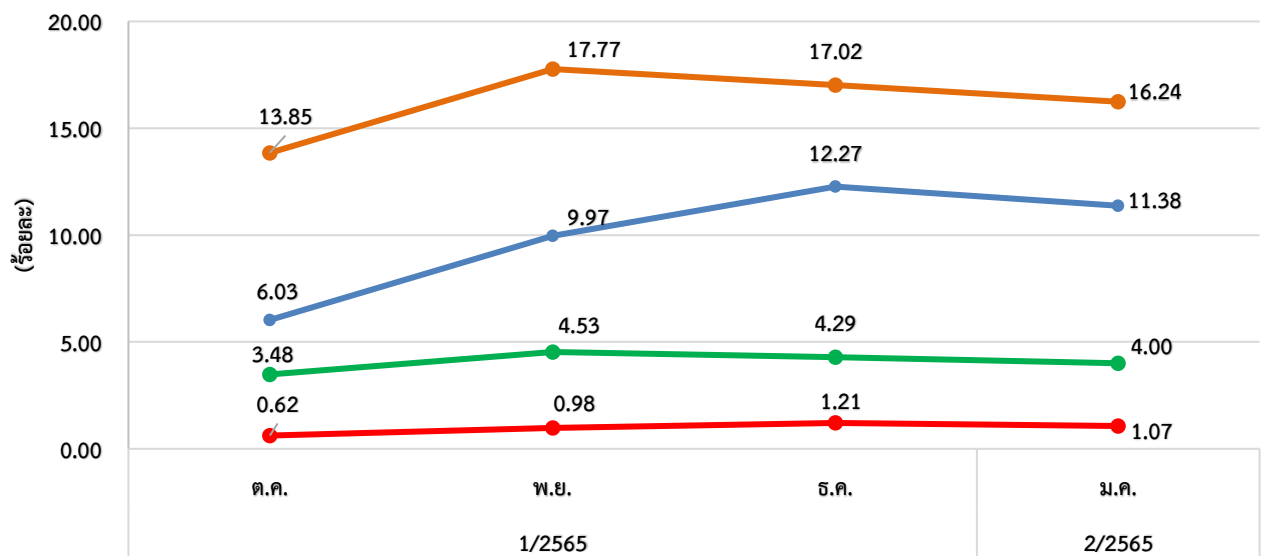
1) สถิติของรถทุกประเภท ในเดือนมกราคม 2565 พบว่า รถทุกประเภทที่ติดตั้ง GPS มีการขับรถเกินชั่วโมงการทำงาน ร้อยละ 7.83 ซึ่งมีอัตราลดลงร้อยละ 8.10 เมื่อเทียบกับเดือนธันวาคม 2564

สถิติการขับรถเกินชั่วโมงการทำงานของพนักงานขับรถทุกประเภท (ร้อยละ)



2) สถิติของรถแต่ละประเภท สถิติการขับรถเกินชั่วโมงการทำงานของพนักงานขับรถแต่ละประเภทจากระบบ GPS ในเดือนมกราคม 2565 พบว่า รถบรรทุกไม่ประจำทางมีชั่วโมงการทำงานเกินสูงสุด ร้อยละ 16.24 รองลงมาคือ รถโดยสารประจำทาง ร้อยละ 11.38 รถบรรทุกส่วนบุคคล ร้อยละ 4.00 และรถโดยสารไม่ประจำทาง ร้อยละ 1.07 ตามลำดับ

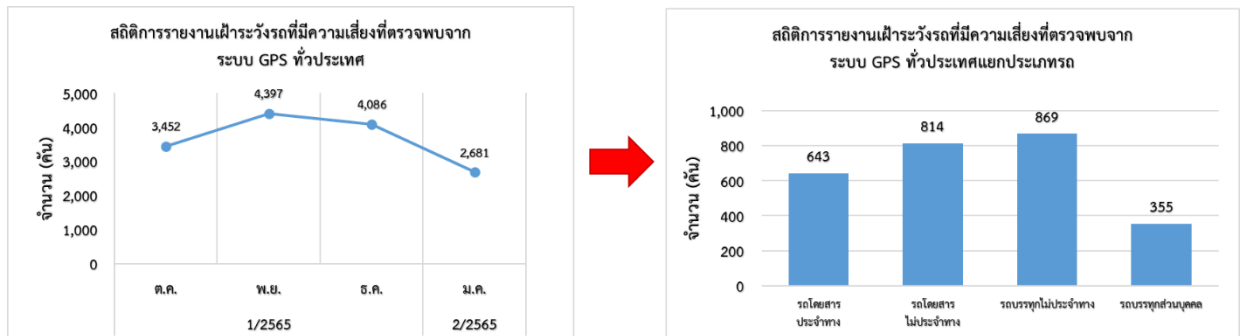
สถิติการขับรถเกินชั่วโมงการทำงานของพนักงานขับรถแต่ละประเภท (ร้อยละ)



● รถโดยสารประจำทาง ● รถโดยสารไม่ประจำทาง ● รถบรรทุกไม่ประจำทาง ● รถบรรทุกส่วนบุคคล

### 13. สถิติการรายงานเฝ้าระวังรถที่มีความเสี่ยง

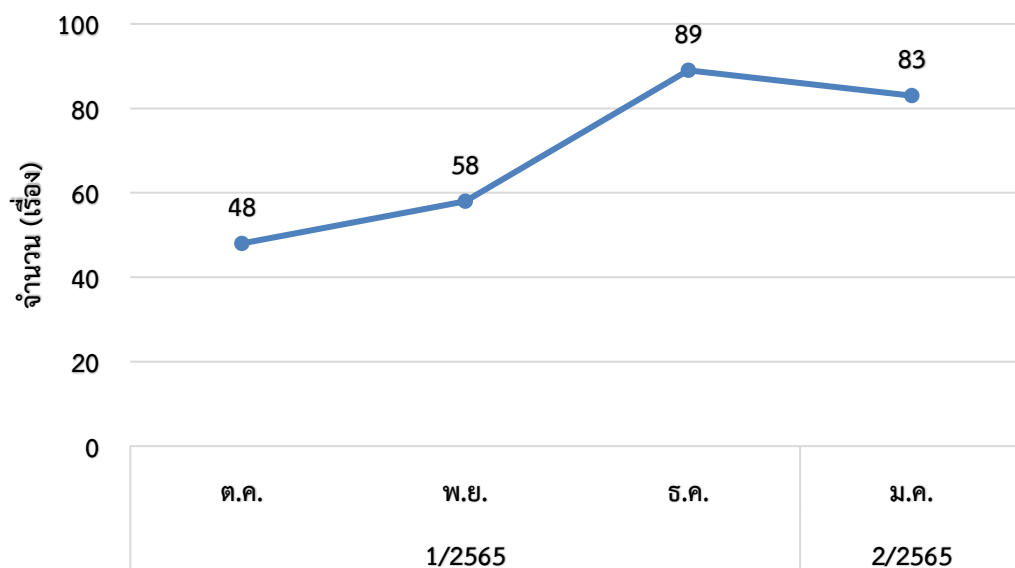
สถิติการรายงานการเฝ้าระวังรถที่มีความเสี่ยง ในเดือนมกราคม 2565 พบว่า มีรถที่มีความเสี่ยงในการใช้ความเร็วเกินหรือชั่วโมงการขับขี่เกินที่ตรวจพบจากระบบ GPS จำนวน 2,681 คัน โดยเป็นรถโดยสารประจำทาง จำนวน 643 คัน รถโดยสารไม่ประจำทาง จำนวน 814 คัน รถบรรทุกไม่ประจำทาง จำนวน 869 คัน และรถบรรทุกส่วนบุคคล จำนวน 355 คัน โดยรายงานในช่วงเวลา 00.00 – 07.59 น. จำนวน 416 คัน ช่วงเวลา 08.00 – 15.59 น. จำนวน 1,303 คัน และช่วงเวลา 16.00 – 23.59 น. จำนวน 962 คัน



### 14. สถิติการรายงานอุบัติเหตุ

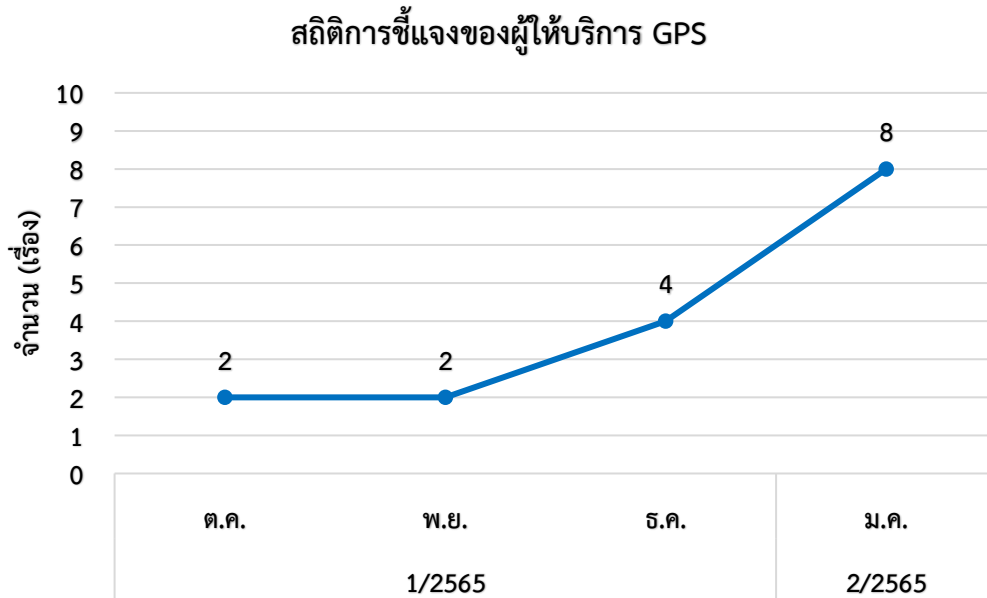
สถิติการรายงานอุบัติเหตุผ่านกลุ่มไลน์ ในเดือนมกราคม 2565 มีจำนวนทั้งหมด 83 เรื่อง โดยเป็นรถโดยสารประจำทาง จำนวน 5 เรื่อง รถโดยสารไม่ประจำทาง จำนวน 5 เรื่อง รถบรรทุกไม่ประจำทาง จำนวน 33 เรื่อง และรถบรรทุกส่วนบุคคล จำนวน 40 เรื่อง

#### สถิติการรายงานการเกิดอุบัติเหตุผ่านกลุ่มไลน์



### 15. สถิติการดำเนินการผู้ให้บริการระบบ GPS (GPS Vendor)

สถิติการดำเนินการผู้ให้บริการระบบ GPS (GPS Vendor) ในเดือนมกราคม 2565 พบว่า ข้อมูล GPS ของรถ จำนวน 8 ราย สงสัยว่ามีการกระทำความผิด ซึ่งอยู่ในความดูแลของผู้ให้บริการระบบ GPS (GPS Vendor) จำนวน 8 ราย โดยกองตรวจการขนส่งทางบก และศูนย์เทคโนโลยีสารสนเทศ ร่วมกันดำเนินการสอบสวนหาข้อเท็จจริง และได้มีการดำเนินการ ตักเตือน จำนวน 8 ราย



ไตรมาส / ปีงบประมาณ	เดือน	GPS Vendor เข้าชี้แจง (ราย)	ผลการดำเนินการ			
			ตักเตือน (ราย)	ระงับการติดตั้ง GPS ชั่วคราว (ราย)	เปรียบเทียบปรับ	
					จำนวน (ราย)	จำนวน (บาท)
1/2565	ต.ค.	2	2	-	-	-
	พ.ย.	2	2	-	-	-
	ธ.ค.	4	4	-	-	-
2/2565	ม.ค.	8	8	-	-	-
รวม		16	8	0	0	0

หมายเหตุ : ยังไม่มีการดำเนินการอบรมกับผู้ให้บริการระบบ GPS (GPS Vendor)



## 16. สถิติผลการดำเนินการกับผู้กระทำผิดที่ตรวจสอบจากระบบ GPS ทั่วประเทศ

ในเดือนมกราคม 2565 มีจำนวนผู้ที่กระทำผิดทั้งหมด 2,773,368 ราย ได้ดำเนินการออกหนังสือเรียกตัว 19,834 ฉบับ มารายงานตัว 6,987 ราย ปรับ 4,351 ราย ตักเตือน 2,636 ราย และอบรม 6,987 ราย

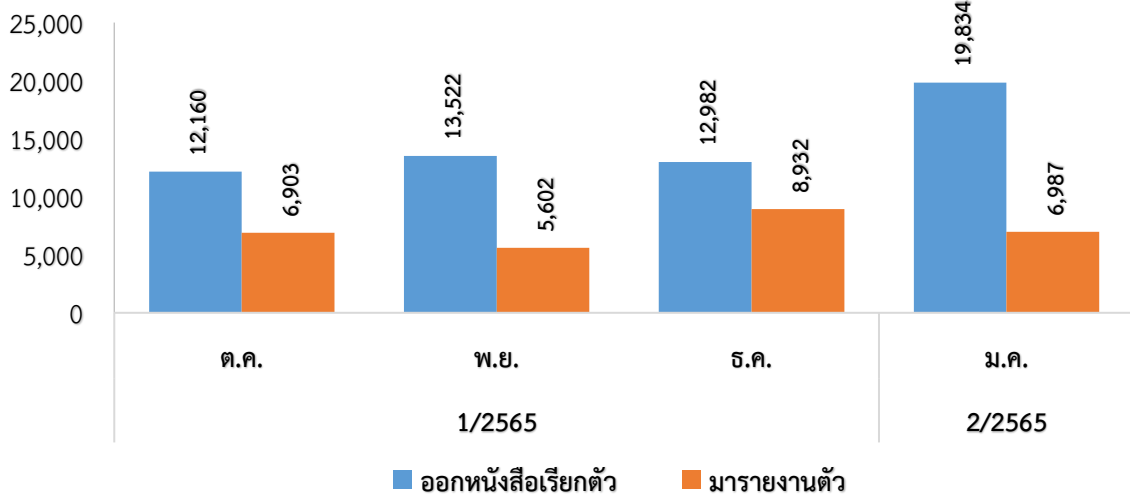
เดือน	การกระทำผิด (คัน)				ออกหนังสือเรียกตัว	มารายงานตัว	การดำเนินการลงโทษ		
	ความเร็วเกิน	ไม่แสดงตน	ชั่วโมงการทำงานเกิน	รวม			ปรับ	ตักเตือน	อบรม
ตุลาคม 2564	17,643	1,072,540	868,060	1,958,243	12,160	6,903	5,624	1,279	6,903
พฤศจิกายน 2564	23,441	1,297,860	1,180,203	2,501,504	13,522	5,602	2,784	2,818	5,602
ธันวาคม 2564	28,616	1,522,211	1,184,593	2,735,420	12,982	8,932	6,099	2,833	8,932
มกราคม 2565	21,644	1,628,631	1,123,093	2,773,368	19,834	6,987	4,351	2,636	6,987
รวม	91,344	5,521,242	4,355,949	9,968,535	58,498	28,424	18,858	9,566	28,424

### 16.1 สถิติการออกหนังสือเรียกตัวผู้กระทำผิด

ในเดือนมกราคม 2565 พบว่า มีผู้กระทำผิด จำนวน 2,773,368 ราย แยกเป็นความผิดความเร็วเกิน จำนวน 21,644 ราย ไม่แสดงตน จำนวน 1,628,631 ราย และชั่วโมงการทำงานเกิน จำนวน 1,123,093 ราย ซึ่งกองตรวจการขนส่งทางบก และสำนักงานขนส่งจังหวัดทั่วประเทศ ได้ออกหนังสือเรียกตัว จำนวน 19,834 ฉบับ โดยมีผู้มารายงานตัว จำนวน 6,987 ราย

#### สถิติการออกหนังสือเรียกตัวผู้กระทำผิด

จำนวน (ราย)

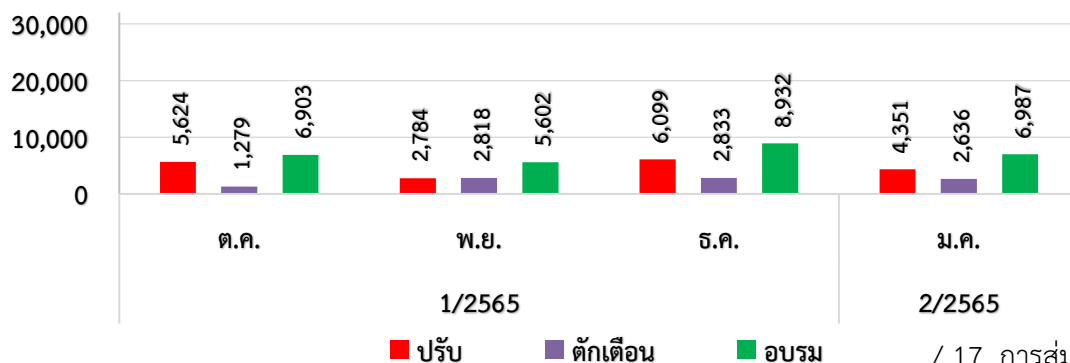


### 16.2 สถิติการดำเนินการกับผู้กระทำผิดที่ตรวจสอบพบจากระบบ GPS

ในเดือนมกราคม 2565 มีการดำเนินการปรับ จำนวน 4,351 ราย ตักเตือน จำนวน 2,636 ราย และอบรม จำนวน 6,987 ราย

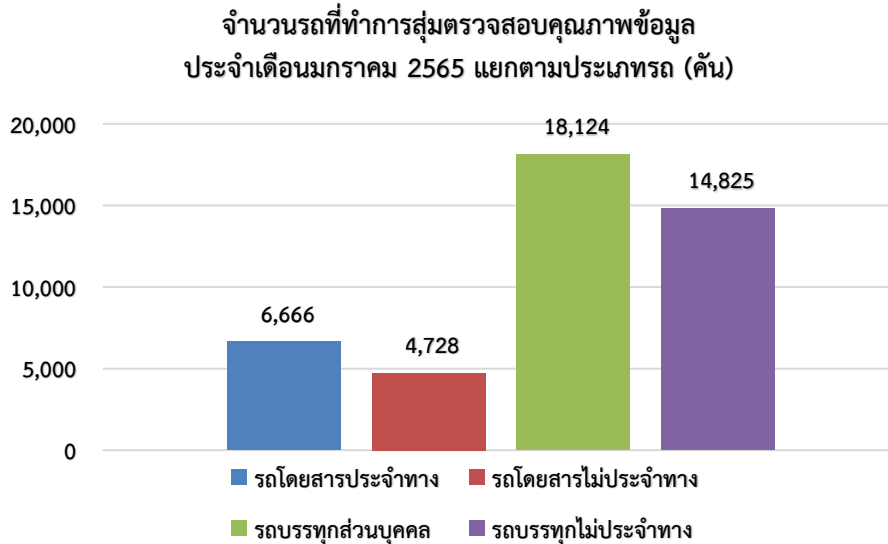
#### สถิติการดำเนินการผู้กระทำผิดที่ตรวจพบจากระบบ GPS ทั่วประเทศ

จำนวน (ราย)



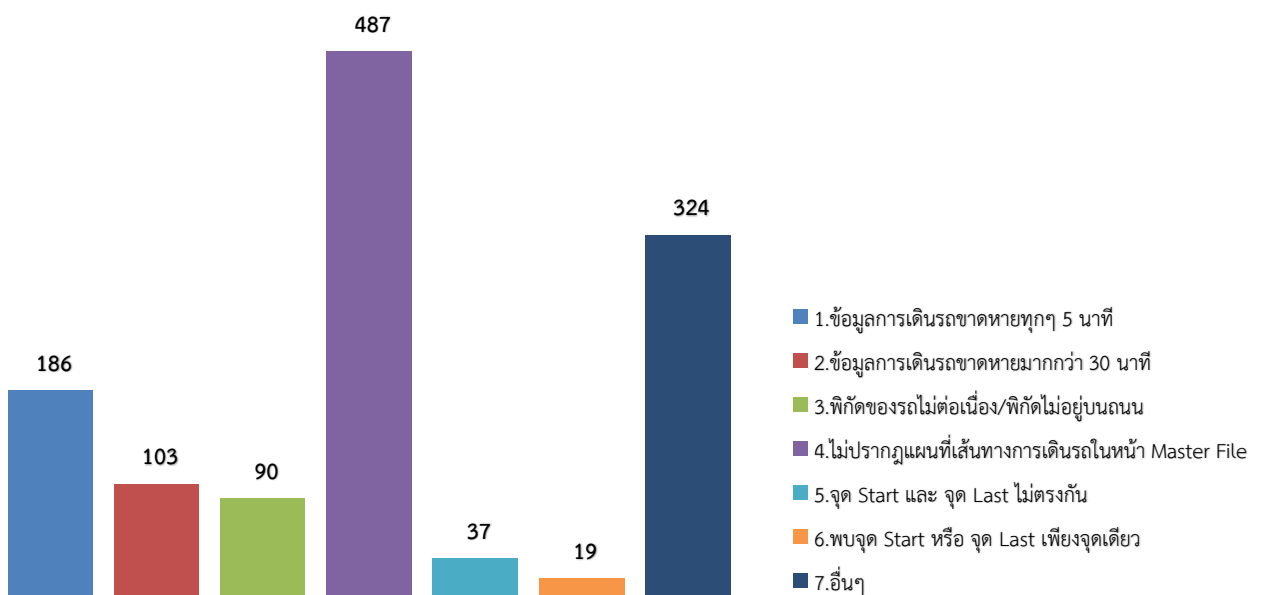
## 17. การสุ่มตรวจสอบคุณภาพข้อมูลการเดินทางระบบ GPS

ในเดือนมกราคม 2565 สขจ. และ สขพ. ได้ดำเนินการสุ่มตรวจสอบคุณภาพข้อมูลการเดินทางระบบ GPS ซึ่งทำการสุ่มตรวจสอบรถ จำนวน 44,343 คัน โดยแบ่งเป็น รถโดยสารประจำทาง จำนวน 6,666 คัน รถโดยสารไม่ประจำทาง จำนวน 4,728 คัน รถบรรทุกส่วนบุคคล 18,124 คัน และรถบรรทุกไม่ประจำทาง 14,825 คัน



จากจำนวนรถทั้งหมดที่ทำการสุ่มตรวจสอบ พบข้อมูลการเดินทางผิดปกติ จำนวน 1,246 คัน โดยความผิดปกติที่พบมากที่สุด 3 อันดับแรก คือ ไม่ปรากฏแผนที่เส้นทางการเดินทางในหน้า Master File จำนวน 487 คัน รองลงมา คือ ข้อมูลการเดินทางขาดหายทุก ๆ 5 นาที จำนวน 186 คัน และข้อมูลการเดินทางขาดหายมากกว่า 30 นาที จำนวน 103 คัน ตามลำดับ

### ข้อมูลความผิดปกติที่พบ จากการสุ่มตรวจสอบคุณภาพข้อมูลการเดินทางระบบ GPS ประจำเดือนมกราคม 2565



# ภาคผนวก

## รายงานสถิติการกระทำความผิดจากระบบ GPS

### ประจำเดือนมกราคม 2565

ตารางที่ 1.1 การกระทำความผิดจากระบบ GPS ของรถทั่วประเทศ (คัน)

หน่วย : คัน

วันที่		1 ม.ค.	2 ม.ค.	3 ม.ค.	4 ม.ค.	5 ม.ค.	6 ม.ค.	7 ม.ค.	8 ม.ค.	9 ม.ค.	10 ม.ค.	11 ม.ค.	12 ม.ค.	13 ม.ค.	14 ม.ค.	15 ม.ค.	16 ม.ค.	17 ม.ค.	18 ม.ค.	19 ม.ค.	20 ม.ค.	21 ม.ค.	22 ม.ค.	23 ม.ค.	24 ม.ค.	25 ม.ค.	26 ม.ค.	27 ม.ค.	28 ม.ค.	29 ม.ค.	30 ม.ค.	31 ม.ค.	ค่าเฉลี่ยจำนวนรถ ที่กระทำผิด
รถโดยสาร	ความเร็วเกิน	238	322	330	252	223	223	225	193	202	201	196	184	187	173	181	196	198	159	173	139	25	18	19	25	25	22	18	17	25	22	28	143
	ไม่แสดงตน	1,313	1,476	1,636	1,718	1,632	1,511	1,552	1,451	1,339	1,533	1,489	1,429	1,408	1,443	1,361	1,268	1,429	1,402	1,425	1,395	1,506	1,438	1,392	1,515	1,508	1,507	1,537	1,578	1,430	1,399	1,529	1,469
	ชั่วโมงการทำงานเกิน	2,443	3,141	3,103	2,457	2,125	1,864	1,745	1,724	1,548	1,775	1,577	1,370	1,317	1,366	1,424	1,326	1,570	1,439	1,382	1,350	1,440	1,702	1,445	1,845	1,665	1,507	1,778	1,745	2,029	1,839	2,038	1,777
	ความเร็วเกิน	248	318	339	262	270	278	335	285	281	312	307	294	286	258	277	254	261	243	282	250	56	63	66	74	64	67	55	69	53	49	44	203
	ไม่แสดงตน	914	1,149	1,609	2,135	2,253	2,305	2,388	1,874	1,452	2,315	2,319	2,238	2,288	2,358	1,969	1,385	2,183	2,157	2,206	2,247	2,322	1,942	1,405	2,186	2,178	2,201	2,259	2,285	1,773	1,246	2,170	1,991
	ชั่วโมงการทำงานเกิน	1,181	1,459	1,453	797	519	472	477	564	616	462	362	335	342	335	504	482	399	304	295	311	407	519	455	381	263	262	286	413	448	436	405	514
รถบรรทุก	ความเร็วเกิน	1	0	5	4	2	7	6	3	7	3	5	6	9	6	5	6	4	6	4	4	4	1	2	5	4	5	3	5	3	5	3	4
	ไม่แสดงตน	0	0	5	9	13	16	10	9	4	10	12	9	10	13	11	5	12	15	12	13	11	12	11	15	14	15	15	15	12	6	12	11
	ชั่วโมงการทำงานเกิน	1	1	1	0	2	1	1	2	1	0	1	0	0	0	1	1	1	1	0	0	0	0	0	0	0	1	0	1	1	1	2	1
	ความเร็วเกิน	83	78	114	207	278	271	296	288	210	254	308	308	299	332	314	239	242	311	325	304	71	76	79	87	93	106	127	122	96	75	60	195
	ไม่แสดงตน	4,218	5,335	11,963	23,413	30,524	33,119	34,225	31,475	21,650	31,657	34,580	35,292	35,367	35,687	32,209	22,132	31,665	34,816	35,055	35,323	34,730	31,815	21,836	32,027	35,327	35,986	36,151	35,414	32,839	21,036	27,074	29,159
	ชั่วโมงการทำงานเกิน	5,669	6,947	12,270	18,708	25,414	27,916	26,799	26,663	22,505	23,425	27,121	27,177	36,177	26,891	26,864	22,730	23,501	26,722	26,151	27,265	26,295	26,950	22,084	22,488	26,431	26,585	27,434	27,417	27,146	21,075	19,070	23,867
รถส่วนบุคคล	ความเร็วเกิน	25	37	74	99	173	191	175	176	165	196	228	225	220	220	208	177	176	182	219	204	47	54	51	46	68	65	60	58	51	41	40	127
	ไม่แสดงตน	1,534	2,778	8,457	16,049	20,550	22,196	22,645	22,180	18,278	22,838	23,188	23,356	23,258	23,522	22,866	18,548	22,352	23,269	23,315	23,024	22,480	21,650	17,464	22,289	23,122	23,374	23,392	23,260	22,187	17,140	16,870	19,917
	ชั่วโมงการทำงานเกิน	1,378	2,294	5,242	8,605	11,307	12,060	12,831	11,699	10,843	11,809	11,387	11,138	10,355	10,038	12,191	10,834	11,336	10,830	9,976	10,387	9,839	11,745	10,536	10,280	9,994	10,261	10,605	10,838	12,364	10,615	8,563	10,070

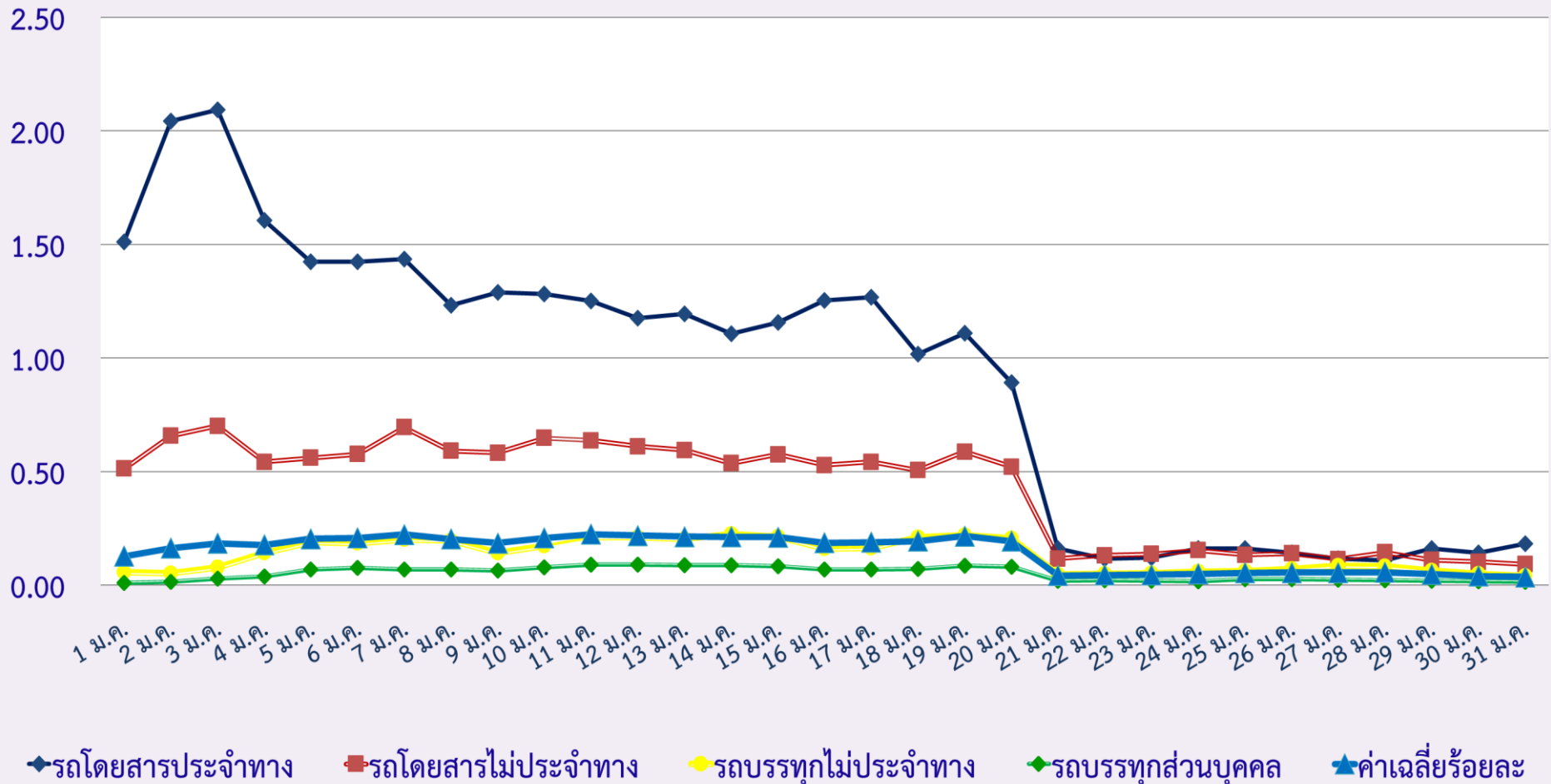
ตารางที่ 1.2 การกระทำความผิดจากระบบ GPS ของรถทั่วประเทศ (ร้อยละ)

หน่วย : ร้อยละ

วันที่		1 ม.ค.	2 ม.ค.	3 ม.ค.	4 ม.ค.	5 ม.ค.	6 ม.ค.	7 ม.ค.	8 ม.ค.	9 ม.ค.	10 ม.ค.	11 ม.ค.	12 ม.ค.	13 ม.ค.	14 ม.ค.	15 ม.ค.	16 ม.ค.	17 ม.ค.	18 ม.ค.	19 ม.ค.	20 ม.ค.	21 ม.ค.	22 ม.ค.	23 ม.ค.	24 ม.ค.	25 ม.ค.	26 ม.ค.	27 ม.ค.	28 ม.ค.	29 ม.ค.	30 ม.ค.	31 ม.ค.	ค่าเฉลี่ยร้อยละ ที่กระทำผิด	
รถโดยสาร	ความเร็วเกิน	1.51	2.04	2.09	1.61	1.42	1.42	1.44	1.23	1.29	1.28	1.25	1.18	1.20	1.11	1.16	1.25	1.27	1.02	1.11	0.89	0.16	0.12	0.12	0.16	0.16	0.14	0.12	0.11	0.16	0.14	0.18	0.92	
	ไม่แสดงตน	8.33	9.36	10.38	10.96	10.42	9.65	9.91	9.27	8.55	9.79	9.51	9.14	9.00	9.23	8.70	8.11	9.14	8.98	9.13	8.95	9.67	9.23	8.93	9.74	9.70	9.71	9.91	10.18	9.22	9.08	9.92	9.41	
	ชั่วโมงการทำงานเกิน	15.50	19.93	19.69	15.67	13.57	11.90	11.14	11.01	9.88	11.33	10.08	8.76	8.42	8.74	9.11	8.48	10.04	9.21	8.86	8.66	9.24	10.92	9.27	11.86	10.71	9.71	11.47	11.25	13.09	11.93	13.22	11.38	
	ความเร็วเกิน	0.51	0.66	0.70	0.54	0.56	0.58	0.70	0.59	0.58	0.65	0.64	0.61	0.59	0.54	0.58	0.53	0.54	0.51	0.59	0.52	0.12	0.13	0.14	0.15	0.13	0.14	0.11	0.14	0.11	0.10	0.09	0.42	
	ไม่แสดงตน	1.89	2.38	3.33	4.43	4.68	4.79	4.96	3.89	3.01	4.81	4.82	4.65	4.75	4.90	4.09	2.88	4.54	4.49	4.59	4.68	4.84	4.05	2.93	4.56	4.55	4.60	4.72	4.78	3.71	2.60	4.54	4.14	
	ชั่วโมงการทำงานเกิน	2.44	3.02	3.00	1.65	1.08	0.98	0.99	1.17	1.28	0.96	0.75	0.70	0.71	0.70	1.05	1.00	0.83	0.63	0.61	0.65	0.85	1.08	0.95	0.79	0.55	0.55	0.60	0.86	0.94	0.91	0.85	1.07	
รถบรรทุก	ความเร็วเกิน	0.06	0.05	0.08	0.14	0.19	0.19	0.20	0.20	0.14	0.17	0.21	0.21	0.20	0.23	0.21	0.16	0.16	0.21	0.22	0.21	0.05	0.05	0.05	0.06	0.06	0.07	0.09	0.08	0.06	0.05	0.04	0.13	
	ไม่แสดงตน	2.88	3.64	8.17	16.03	20.88	22.63	23.38	21.49	14.78	21.61	23.59	24.06	24.10	24.30	21.91	15.05	21.54	23.68	23.81	23.98	23.57	21.58	14.81	21.72	23.95	24.38	24.48	23.97	22.22	14.30	18.41	19.84	
	ชั่วโมงการทำงานเกิน	3.87	4.74	8.38	12.81	17.38	19.08	18.31	18.20	15.36	15.99	18.50	18.53	24.65	18.31	18.27	15.46	15.98	18.17	17.76	18.51	17.85	18.28	14.98	15.25	17.92	18.01	18.58	18.55	18.37	14.33	12.97	16.24	
	ความเร็วเกิน	0.01	0.01	0.03	0.04	0.07	0.08	0.07	0.07	0.07	0.08	0.09	0.09	0.09	0.09	0.08	0.07	0.07	0.07	0.09	0.08	0.02	0.02	0.02	0.02	0.03	0.03	0.02	0.02	0.02	0.02	0.02	0.02	0.05
	ไม่แสดงตน	0.61	1.10	3.35	6.37	8.17	8.83	9.00	8.82	7.27	9.08	9.22	9.28	9.24	9.35	9.09	7.37	8.88	9.25	9.26	9.15	8.93	8.60	6.94	8.85	9.18	9.28	9.29	9.23	8.81	6.80	6.69	7.91	
	ชั่วโมงการทำงานเกิน	0.55	0.91	2.07	3.42	4.50	4.80	5.10	4.65	4.31	4.70	4.53	4.43	4.12	3.99	4.84	4.31	4.50	4.30	3.96	4.13	3.91	4.66	4.18	4.08	3.97	4.07	4.21	4.30	4.91	4.21	3.40	4.00	
ค่าเฉลี่ยรวม รถทุกประเภท	ความเร็วเกิน	0.13	0.16	0.18	0.18	0.20	0.21	0.22	0.20	0.19	0.21	0.22	0.22	0.21	0.21	0.21	0.19	0.19	0.19	0.22	0.19	0.04	0.05	0.05	0.05	0.05	0.06	0.06	0.06	0.05	0.04	0.04	0.14	
	ไม่แสดงตน	1.72	2.32	5.11	9.38	11.91	12.81	13.17	12.34	9.25	12.63	13.33	13.49	13.49	13.63	12.63	9.37	12.46	13.33	13.40	13.40	13.19	12.28	9.10	12.54	13.43	13.63	13.68	13.51	12.58	8.83	10.31	11.36	
	ชั่วโมงการทำงานเกิน	2.30	2.99	4.76	6.62	8.53	9.17	9.06	8.80	7.69	8.11	8.76	8.66	10.43	8.36	8.86	7.65	7.96	8.50	8.17	8.50	8.21	8.84	7.46	7.56	8.29	8.34	8.66	8.73	9.07	7.35	6.51	7.83	

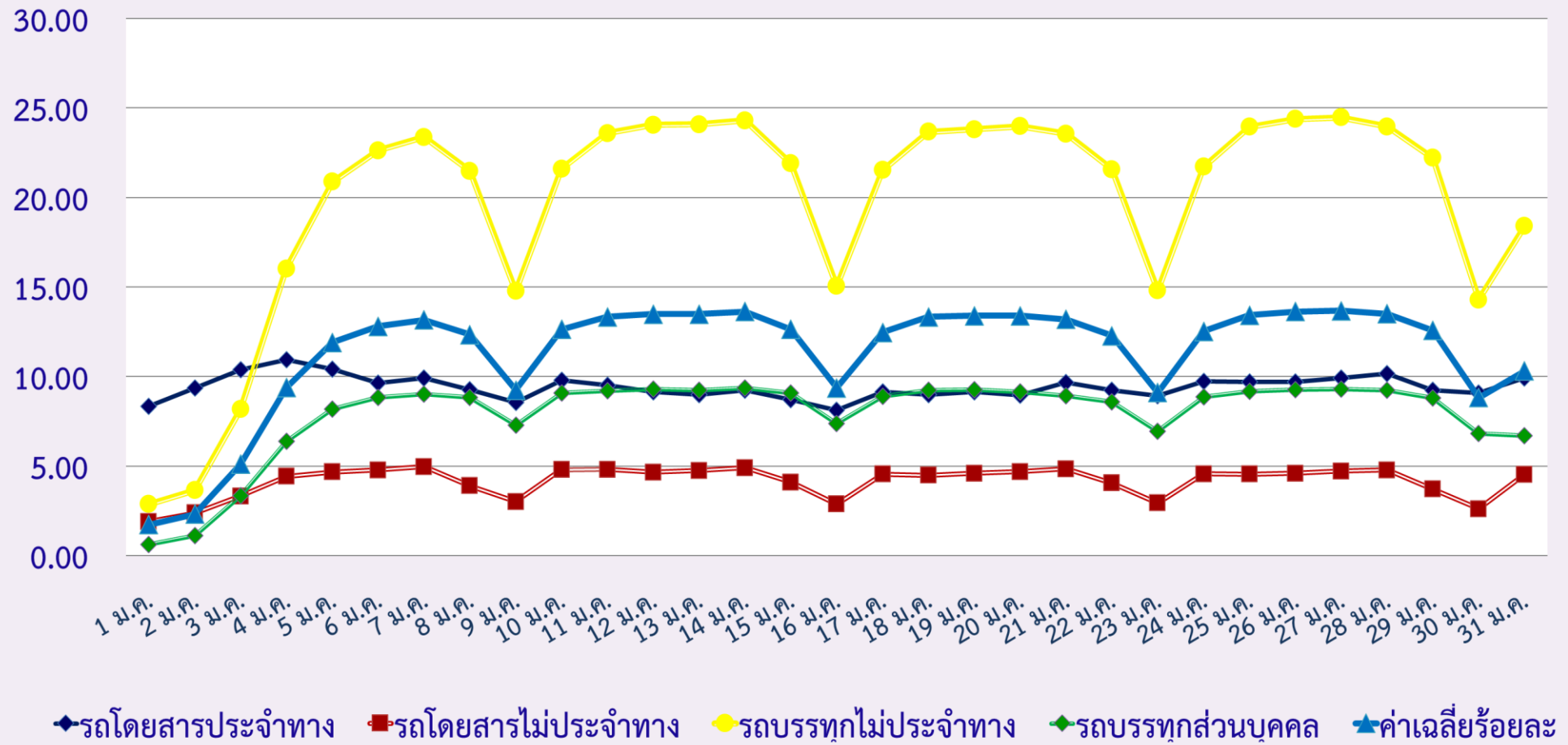
กราฟที่ 1 ร้อยละรถที่มีความเร็วเกิน

สถิติรถที่มีความเร็วเกินในรถแต่ละประเภท (ร้อยละ)



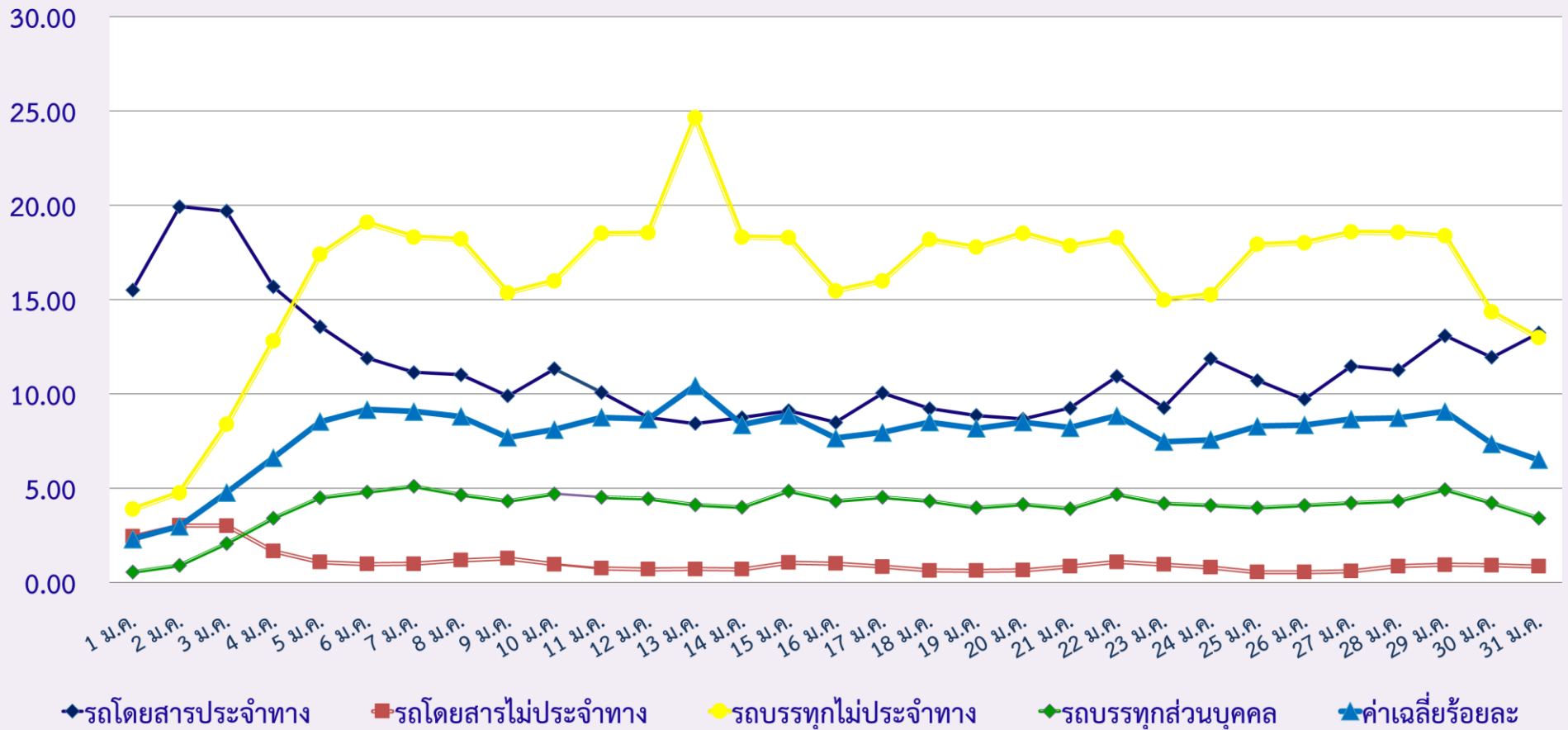
กราฟที่ 2 ร้อยละการไม่แสดงตนของพนักงานขับ

### สถิติการไม่แสดงตนของพนักงานขับรถในรถแต่ละประเภท (ร้อยละ)



กราฟที่ 3 ร้อยละการขับรถเกินชั่วโมงการทำงานของพนักงานขับรถ

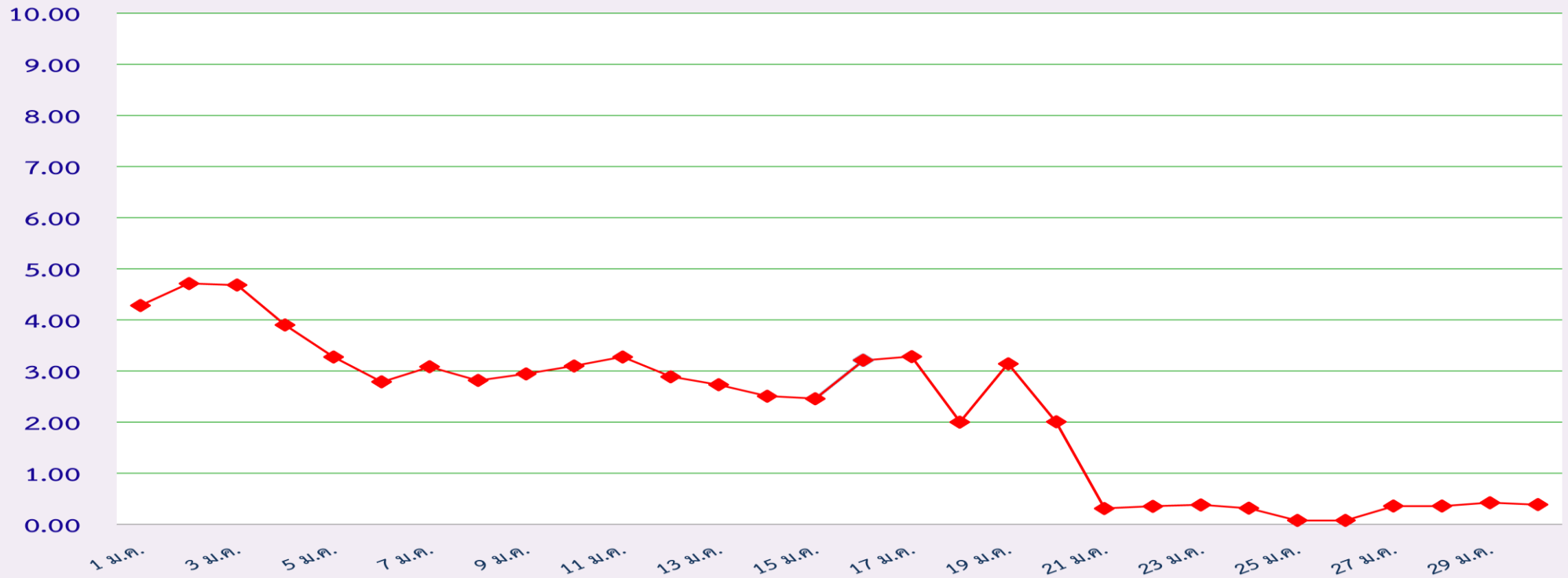
สถิติระยะเวลาการทำงานเกินของพนักงานขับรถในรถแต่ละประเภท (ร้อยละ)



พื้นที่	วันที่	วันที่																														ค่าเฉลี่ย ร้อยละ			
		1 ม.ค.	2 ม.ค.	3 ม.ค.	4 ม.ค.	5 ม.ค.	6 ม.ค.	7 ม.ค.	8 ม.ค.	9 ม.ค.	10 ม.ค.	11 ม.ค.	12 ม.ค.	13 ม.ค.	14 ม.ค.	15 ม.ค.	16 ม.ค.	17 ม.ค.	18 ม.ค.	19 ม.ค.	20 ม.ค.	21 ม.ค.	22 ม.ค.	23 ม.ค.	24 ม.ค.	25 ม.ค.	26 ม.ค.	27 ม.ค.	28 ม.ค.	29 ม.ค.	30 ม.ค.		31 ม.ค.		
กรุงเทพมหานคร	จำนวน(คัน)	7	7	10	3	4	4	5	4	3	0	6	3	4	5	2	5	3	4	1	1	1	0	1	0	0	0	0	0	1	0	1	1	1	3
	ร้อยละ	0.27	0.27	0.39	0.12	0.15	0.15	0.19	0.15	0.12	0.00	0.23	0.12	0.16	0.19	0.08	0.20	0.12	0.16	0.04	0.04	0.04	0.00	0.04	0.00	0.00	0.00	0.00	0.04	0.00	0.04	0.04	0.04	0.04	0.11
ทั่วประเทศ	จำนวน(คัน)	111	122	121	101	85	72	80	73	76	80	85	75	70	65	63	82	84	51	80	51	8	9	10	8	2	2	9	9	11	10	12	12	55	
	ร้อยละ	4.28	4.71	4.68	3.90	3.28	2.79	3.08	2.82	2.95	3.10	3.28	2.89	2.73	2.51	2.46	3.21	3.29	2.00	3.14	2.01	0.32	0.35	0.39	0.32	0.08	0.08	0.36	0.36	0.43	0.39	0.46	0.46	2.15	

กราฟที่ 4 ร้อยละรถตู้โดยสารที่มีความเร็วเกิน

สถิติรถตู้โดยสารประจำทาง หมวด 2(บขส.)ที่มีความเร็วเกิน (ร้อยละ)



**รายงานผลการดำเนินการกับผู้กระทำความผิดที่ตรวจพบจากระบบ GPS**  
**ประจำเดือน มกราคม พ.ศ. 2565**

ลำดับ ที่	ชื่อหน่วยงาน กตส./สขจ.	จำนวนการกระทำความผิด (คัน)				ออกหนังสือ เรียกตัว (ฉบับ)	มรายนามตัว (ราย)		รายงานตัว (ราย)	การดำเนินการกับผู้กระทำความผิด		
		กรณี ความเร็ว (คัน)	กรณี ไม่แสดงตัวตน (คัน)	กรณี ชั่วโมงการทำงานเกิน (คัน)	รวม		หน่วยออก หนังสือ	หน่วยอื่น		ปรับ (ราย)	ตักเตือน (ราย)	อบรม (ราย)
1	กรุงเทพมหานคร	643	168,397	61,740	230,781	602	249	352	601	232	369	601
2	กระบี่	279	4,710	4,655	9,644	265	12	17	29	22	7	29
3	กาญจนบุรี	127	31,776	7,856	39,759	119	32	8	40	37	3	40
4	กาฬสินธุ์	246	10,510	5,671	16,427	214	153	4	157	126	31	157
5	กำแพงเพชร	252	10,514	16,569	27,335	221	0	0	0	0	0	0
6	ขอนแก่น	351	23,620	24,275	48,247	323	107	137	244	163	81	244
7	จันทบุรี	130	5,632	3,783	9,545	118	26	5	31	26	5	31
8	ฉะเชิงเทรา	992	121,464	45,040	167,496	918	251	0	251	71	180	251
9	ชลบุรี	1,508	56,162	40,598	98,268	1,402	235	253	488	145	343	488
10	ชัยนาท	340	20,623	16,803	37,766	296	9	28	37	37	0	37
11	ชัยภูมิ	118	14,502	14,304	28,924	112	24	14	38	23	15	38
12	ชุมพร	419	8,456	21,543	30,418	370	40	26	66	57	9	66
13	เชียงราย	72	1,301	2,583	3,956	66	17	13	30	27	3	30
14	เชียงใหม่	146	3,113	7,308	10,567	123	0	22	22	22	0	22
15	ตรัง	53	2,599	3,292	5,944	51	26	57	83	69	14	83
16	ตราด	19	1,401	1,540	2,960	17	22	0	22	4	18	22
17	ตาก	240	4,462	10,255	14,956	215	9	4	13	5	8	13
18	นครนายก	94	23,127	10,785	34,007	78	11	4	15	13	2	15
19	นครปฐม	212	50,614	35,197	86,023	202	0	0	0	0	0	0
20	นครพนม	37	3,358	2,639	6,034	33	7	38	45	42	3	45
21	นครราชสีมา	1,895	30,538	61,222	93,655	1,793	103	88	191	75	116	191
22	นครศรีธรรมราช	475	10,981	17,034	28,490	419	88	31	119	78	41	119
23	นครสวรรค์	342	26,689	30,887	57,918	300	0	0	0	0	0	0
24	นนทบุรี	134	75,358	27,505	102,997	123	49	5	54	32	22	54
25	นราธิวาส	139	580	916	1,634	128	15	6	21	7	14	21
26	น่าน	4	369	809	1,182	2	2	7	9	8	1	9
27	บึงกาฬ	18	2,866	2,195	5,080	18	9	5	14	8	6	14
28	บุรีรัมย์	263	18,320	20,000	38,582	246	29	14	43	36	7	43
29	ปทุมธานี	297	127,052	54,104	181,453	280	0	0	0	0	0	0
30	ประจวบคีรีขันธ์	823	9,459	29,186	39,469	741	351	38	389	138	251	389
31	ปราจีนบุรี	201	33,049	19,298	52,548	188	45	25	70	46	24	70
32	ปัตตานี	98	3,023	2,579	5,700	92	21	9	30	12	18	30
33	พระนครศรีอยุธยา	1,677	117,930	71,170	190,778	1,550	133	102	235	5	230	235
34	พังงา	152	2,486	3,147	5,785	141	44	52	96	73	23	96
35	พัทลุง	188	7,806	8,975	16,969	177	55	59	114	68	46	114
36	พิจิตร	111	12,183	11,921	24,214	98	19	25	44	33	11	44
37	พิษณุโลก	178	8,797	9,956	18,931	164	23	24	47	37	10	47
38	เพชรบุรี	633	12,617	21,165	34,414	580	307	2	309	283	26	309
39	เพชรบูรณ์	146	5,661	7,402	13,209	129	4	17	21	17	4	21
40	แพร่	61	2,436	4,875	7,372	58	10	72	82	75	7	82



ลำดับ ที่	ชื่อหน่วยงาน กตส./สขง.	จำนวนการกระทำผิด (คัน)				ออกหนังสือ เรียกตัว (ฉบับ)	มารายงานตัว (ราย)		รายงานตัว (ราย)	การดำเนินการกับผู้กระทำผิด		
		กรณี ความเร็ว (คัน)	กรณี ไม่แสดงตัวตน (คัน)	กรณี ชั่วโมงการทำงานเกิน (คัน)	รวม		หน่วยออก หนังสือ	หน่วยอื่น		ปรับ (ราย)	ตักเตือน (ราย)	อบรม (ราย)
41	พะเยา	40	2,505	3,061	5,606	35	6	3	9	9	0	9
42	ภูเก็ต	95	2,951	1,845	4,891	93	75	309	384	384	0	384
43	มหาสารคาม	195	11,835	9,757	21,787	177	19	18	37	25	12	37
44	มุกดาหาร	51	2,554	2,261	4,866	49	0	0	0	0	0	0
45	แม่ฮ่องสอน	18	96	281	395	14	0	0	0	0	0	0
46	ยะลา	14	1,519	763	2,296	14	3	50	53	14	39	53
47	ยโสธร	51	6,778	4,473	11,302	50	14	8	22	12	10	22
48	ร้อยเอ็ด	134	9,251	9,463	18,848	123	24	24	48	43	5	48
49	ระนอง	26	590	1,461	2,077	26	12	20	32	29	3	32
50	ระยอง	820	22,264	9,807	32,892	759	120	122	242	194	48	242
51	ราชบุรี	114	34,314	20,108	54,537	100	6	12	18	16	2	18
52	ลพบุรี	232	29,444	14,280	43,956	209	84	73	157	118	39	157
53	ลำปาง	390	5,015	11,433	16,837	362	0	0	0	0	0	0
54	ลำพูน	69	4,958	5,581	10,608	62	0	3	3	3	0	3
55	เลย	26	4,329	3,878	8,232	24	45	52	97	95	2	97
56	ศรีสะเกษ	113	6,021	6,292	12,426	99	37	15	52	52	0	52
57	สกลนคร	104	5,726	5,054	10,884	93	42	0	42	37	5	42
58	สงขลา	616	5,320	10,246	16,182	576	61	63	124	64	60	124
59	สตูล	25	656	921	1,602	23	2	11	13	12	1	13
60	สมุทรปราการ	747	107,941	29,295	137,983	694	73	301	374	262	112	374
61	สมุทรสงคราม	361	17,182	17,558	35,101	322	38	25	63	27	36	63
62	สมุทรสาคร	260	39,296	22,253	61,809	250	90	179	269	233	36	269
63	สระแก้ว	135	7,583	8,276	15,994	118	28	19	47	30	17	47
64	สระบุรี	509	66,383	56,658	123,551	458	116	157	273	204	69	273
65	สิงห์บุรี	309	23,830	15,957	40,095	261	40	50	90	61	29	90
66	สุโขทัย	41	4,702	3,871	8,614	37	2	0	2	0	2	2
67	สุพรรณบุรี	366	37,995	22,377	60,737	345	30	21	51	23	28	51
68	สุราษฎร์ธานี	754	9,008	21,636	31,398	661	120	46	166	125	41	166
69	สุรินทร์	228	10,254	11,327	21,809	206	68	5	73	55	18	73
70	หนองคาย	103	3,705	2,359	6,167	94	49	2	51	45	6	51
71	หนองบัวลำภู	29	9,031	5,874	14,933	27	0	0	0	0	0	0
72	อ่างทอง	165	29,012	17,381	46,558	138	24	21	45	13	32	45
73	อุดรธานี	184	13,176	10,713	24,073	174	31	8	39	9	30	39
74	อุทัยธานี	13	5,411	2,644	8,068	13	2	3	5	5	0	5
75	อุดรดิตถ์	81	5,487	5,902	11,470	72	5	1	6	0	6	6
76	อุบลราชธานี	99	3,749	5,416	9,264	91	0	0	0	0	0	0
77	อำนาจเจริญ	14	4,216	1,850	6,080	13	0	0	0	0	0	0
	รวม	21,644	1,628,631	1,123,093	2,773,368	19,834	3,803	3,184	6,987	4,351	2,636	6,987

(หมายเหตุ : ออกหนังสือเรียกตัว หมายถึง การออกหนังสือเรียกตัวผู้ขับรถในกรณีที่ใช้ความเร็วเกินกฎหมายกำหนดที่ตรวจพบจากระบบ GPS, ข้อมูล ณ วันที่ 7 กุมภาพันธ์ 2565 จังหวัดที่ไม่ส่งผลการดำเนินการ คือ กำแพงเพชร, นครปฐม, นครสวรรค์, ปทุมธานี, มุกดาหาร, ลำปาง, หนองบัวลำภู, อุบลราชธานี และอำนาจเจริญ)

**การสุ่มตรวจสอบคุณภาพข้อมูลการเดินทางระบบ GPS**  
**ประจำเดือน มกราคม พ.ศ. 2565**

ลำดับ ที่	ชื่อหน่วยงาน กตส./สขจ.	สุ่มตรวจสอบคุณภาพข้อมูล				รวม	ข้อมูลความผิดปกติที่พบ							รวม	หมายเหตุ	
		รถโดยสาร ประจำทาง (คัน)	รถโดยสาร ไม่ประจำทาง (คัน)	รถบรรทุก ส่วนบุคคล (คัน)	รถบรรทุกไม่ ประจำทาง (คัน)		1.ข้อมูลการเดินทาง รถขาดหายทุกๆ 5 นาที (คัน)	2.ข้อมูลการเดินทาง รถขาดหาย มากกว่า 30 นาที (คัน)	3.พิกัดของรถ ไม่ต่อเนื่อง/ พิกัดไม่อยู่บน ถนน (คัน)	4.ไม่ปรากฏ แผนที่เส้นทาง การเดินทางใน หน้า Master File (คัน)	5.จุด Start และ จุด Last ไม่ตรงกัน (คัน)	6.พบความเร็ว เป็น 0 กม./ชม. แต่พิกัดเปลี่ยน แปลง (คัน)	7.อื่นๆ (คัน)			
1	กองตรวจการขนส่งทางบก	248	256	183	312	999	0	0	0	0	0	0	0	0	0	
2	กระบี่	10	10	10	10	40	0	0	0	0	0	0	0	0	0	
3	กาญจนบุรี	41	34	450	822	1,347	0	0	0	0	51	0	0	0	51	
4	กาฬสินธุ์	27	52	248	264	591	0	0	0	0	7	0	0	0	7	
5	กำแพงเพชร	0	0	0	0	0	0	0	0	0	0	0	0	0	0	
6	ขอนแก่น	54	36	71	63	224	30	21	17	6	0	0	0	0	74	
7	จันทบุรี	15	39	46	51	151	0	0	0	0	0	0	0	0	0	
8	ฉะเชิงเทรา	22	109	409	342	882	0	0	0	0	0	0	0	0	0	
9	ชลบุรี	15	0	5	10	30	0	0	0	0	0	0	0	0	0	
10	ชัยนาท	16	58	126	243	443	0	0	0	0	0	0	0	0	0	
11	ชัยภูมิ	0	0	0	0	0	0	0	0	0	0	0	0	0	0	
12	ชุมพร	10	15	20	28	73	13	8	16	16	5	10	0	68		
13	เชียงราย	10	10	80	50	150	0	0	0	0	0	0	0	0	0	
14	เชียงใหม่	55	50	60	60	225	0	0	3	0	0	0	1	4		
15	ตรัง	0	0	0	0	0	0	0	0	0	0	0	0	0	0	
16	ตราด	20	35	40	40	135	2	3	7	1	4	0	0	17		
17	ตาก	1	2	20	274	297	2	1	3	1	0	0	0	7		
18	นครนายก	95	145	1191	576	2,007	0	0	0	0	0	0	9	9		ไม่พบสัญญาณ GPS (9คัน)
19	นครปฐม	0	0	0	0	0	0	0	0	0	0	0	0	0	0	
20	นครพนม	8	11	18	13	50	0	0	0	0	0	0	0	0	0	
21	นครราชสีมา	28	97	267	376	768	0	0	0	0	0	0	0	0	0	
22	นครศรีธรรมราช	84	96	69	140	389	0	0	0	0	0	0	0	0	0	
23	นครสวรรค์	0	0	0	0	0	0	0	0	0	0	0	0	0	0	
24	นนทบุรี	30	744	3069	2232	6,075	0	0	0	0	0	0	0	0	0	
25	นราธิวาส	30	0	0	0	30	5	3	2	3	2	0	0	15		
26	น่าน	16	24	86	97	223	0	0	0	0	0	0	0	0	0	
27	บึงกาฬ	25	25	25	25	100	0	0	0	0	0	0	0	0	0	
28	บุรีรัมย์	0	3	2	4	9	0	0	0	24	0	0	0	24		
29	ปทุมธานี	0	0	0	0	0	0	0	0	0	0	0	0	0	0	
30	ประจวบคีรีขันธ์	0	0	128	386	514	0	0	0	0	0	0	0	0	0	
31	ปราจีนบุรี	13	25	48	65	151	0	0	0	0	0	0	0	0	0	
32	ปัตตานี	0	0	0	0	0	0	0	0	0	0	0	0	0	0	
33	พระนครศรีอยุธยา	0	0	0	0	0	0	0	0	0	0	0	0	0	0	
34	พังงา	353	801	606	551	2,311	4	1	5	0	0	0	0	10		
35	พัทลุง	22	3	56	12	93	0	0	0	0	0	0	0	0	0	
36	พิจิตร	35	156	2434	856	3,481	0	0	0	30	0	0	3	33		
37	พิษณุโลก	1431	37	897	1491	3,856	0	0	17	0	0	0	17	34		
38	เพชรบุรี	36	54	77	43	210	0	0	0	0	0	0	0	0	0	
39	เพชรบูรณ์	13	2	35	12	62	0	0	0	0	0	0	0	0	0	
40	แพร่	155	155	310	310	930	0	0	0	0	0	0	27	27		ไม่เชื่อมต่อระบบ GPS

ลำดับ ที่	ชื่อหน่วยงาน กตส./สขจ.	สรุปตรวจสอบคุณภาพข้อมูล				รวม	ข้อมูลความผิดปกติที่พบ							รวม	หมายเหตุ	
		รถโดยสาร ประจำทาง (คัน)	รถโดยสาร ไม่ประจำทาง (คัน)	รถบรรทุก ส่วนบุคคล (คัน)	รถบรรทุกไม่ ประจำทาง (คัน)		1.ข้อมูลการเดิน รถขาดหายทุกๆ 5 นาที (คัน)	2.ข้อมูลการเดิน รถขาดหาย มากกว่า 30 นาที (คัน)	3.พิกัดของรถ ไม่ต่อเนื่อง/ พิกัดไม่อยู่บน ถนน (คัน)	4.ไม่ปรากฏ แผนที่เส้นทาง การเดินรถใน หน้า Master File (คัน)	5.จุด Start และ จุด Last ไม่ตรงกัน (คัน)	6.พบความเร็ว เป็น 0 กม./ชม. แต่พิกัดเปลี่ยน แปลง (คัน)	7.อื่นๆ (คัน)			
41	พะเยา	16	19	12	29	76	0	0	0	0	0	0	0	0	0	0
42	ภูเก็ต	10	30	12	10	62	0	0	0	0	0	0	0	0	0	0
43	มหาสารคาม	190	190	215	215	810	0	0	0	0	0	0	0	0	0	0
44	มุกดาหาร	0	0	0	0	0	0	0	0	0	0	0	0	0	0	0
45	แม่ฮ่องสอน	20	40	30	35	125	0	0	0	5	0	0	7	12		
46	ยะลา	50	30	30	30	140	0	0	0	0	0	0	0	0	0	0
47	ยโสธร	25	20	52	35	132	0	0	0	0	0	0	0	0	0	0
48	ร้อยเอ็ด	5	5	5	5	20	0	0	0	0	0	0	0	0	0	0
49	ระนอง	45	30	677	373	1,125	11	0	0	3	0	0	0	14		
50	ระยอง	24	150	417	348	939	0	0	1	11	0	1	2	15		
51	ราชบุรี	260	0	330	340	930	0	0	0	0	0	0	0	0	0	0
52	ลพบุรี	35	27	101	25	188	12	10	10	11	20	3	0	66		
53	ลำปาง	0	0	0	0	0	0	0	0	0	0	0	0	0	0	0
54	ลำพูน	3	10	15	15	43	0	0	0	0	0	0	0	0	0	0
55	เลย	32	25	96	74	227	0	0	0	0	0	0	0	0	0	0
56	ศรีสะเกษ	57	6	128	115	306	0	0	0	13	0	0	0	13		
57	สกลนคร	9	2	22	40	73	0	0	0	0	0	0	0	0	0	0
58	สงขลา	366	10	423	612	1,411	0	10	0	0	0	0	0	10		
59	สตูล	27	13	49	6	95	1	0	0	0	3	0	0	4		
60	สมุทรปราการ	30	320	800	800	1,950	50	22	0	0	0	0	0	72		
61	สมุทรสงคราม	0	1	84	19	104	0	0	0	35	0	0	0	35		
62	สมุทรสาคร	36	42	110	126	314	0	0	0	0	0	0	0	0	0	0
63	สระแก้ว	32	80	580	185	877	5	0	0	0	0	0	118	123		
64	สระบุรี	5	30	140	150	325	0	0	0	0	0	0	0	0	0	0
65	สิงห์บุรี	128	186	39	139	492	2	4	3	0	3	0	3	15		
66	สุโขทัย	104	101	467	390	1,062	0	0	0	0	0	0	0	0	0	0
67	สุพรรณบุรี	81	25	816	132	1,054	48	0	0	0	0	0	136	184		
68	สุราษฎร์ธานี	0	3	337	131	471	1	19	6	269	0	3	0	298		
69	สุรินทร์	0	24	52	48	124	0	0	0	0	0	0	0	0	0	0
70	หนองคาย	124	124	124	124	496	0	0	0	0	0	0	0	0	0	0
71	หนองบัวลำภู	0	0	0	0	0	0	0	0	0	0	0	0	0	0	0
72	อ่างทอง	14	25	66	7	112	0	1	0	0	0	2	1	4		
73	อุดรธานี	30	15	564	326	935	0	0	0	0	0	0	0	0	0	0
74	อุทัยธานี	20	55	190	95	360	0	0	0	0	0	0	0	0	0	0
75	อุตรดิตถ์	1970	6	55	88	2,119	0	0	0	1	0	0	0	1		
76	อุบลราชธานี	0	0	0	0	0	0	0	0	0	0	0	0	0	0	0
77	อำนาจเจริญ	0	0	0	0	0	0	0	0	0	0	0	0	0	0	0
รวม		6,666	4,728	18,124	14,825	44,343	186	103	90	487	37	19	324	1,246		
ร้อยละ		1.53	1.09	4.17	3.41	10.20	0.04	0.02	0.02	0.11	0.01	0.00	0.07	0.29		

(หมายเหตุ : ข้อมูล ณ วันที่ 7 กุมภาพันธ์ 2565 จังหวัดที่ไม่ส่งผลการดำเนินการ คือ กำแพงเพชร, นครปฐม, นครสวรรค์, ปทุมธานี, มุกดาหาร, ลำปาง, หนองบัวลำภู, อุบลราชธานี และอำนาจเจริญ)

รายงานผลการดำเนินการกับผู้กระทำความผิดที่ตรวจพบจากระบบ GPS ทั่วประเทศ  
รถโดยสารสาธารณะและรถบรรทุก

รถโดยสารประจำทาง

ไตรมาส/ ปีงบประมาณ	เดือน	การกระทำความผิด (คัน)				ออกหนังสือ เรียกตัว (ฉบับ)	รายงานตัว (ราย)	การดำเนินการกับผู้กระทำความผิด (ราย)		
		ความเร็วเกิน	ไม่แสดงตน	ชั่วโมงการทำงานเกิน	รวม			ปรับ	ตักเตือน	อบรม
1/2565	ต.ค. 64	3,112	26,286	28,200	57,598	1,017	973	771	202	973
	พ.ย. 64	4,254	31,338	47,874	83,466	911	1,718	214	1,504	1,718
	ธ.ค. 64	5,882	42,981	60,242	109,105	600	2,006	490	1,516	2,006
2/2565	ม.ค. 65	4,660	45,549	55,079	105,067	4,329	1,742	229	1,513	1,742
รวม		17,908	146,154	191,395	355,236	6,857	6,439	1,704	4,735	6,439

รถโดยสารไม่ประจำทาง

ไตรมาส/ ปีงบประมาณ	เดือน	การกระทำความผิด (คัน)				ออกหนังสือ เรียกตัว (ฉบับ)	รายงานตัว (ราย)	การดำเนินการกับผู้กระทำความผิด (ราย)		
		ความเร็วเกิน	ไม่แสดงตน	ชั่วโมงการทำงานเกิน	รวม			ปรับ	ตักเตือน	อบรม
1/2565	ต.ค. 64	5,517	46,683	8,953	61,153	2,980	1,516	1,305	211	1,516
	พ.ย. 64	7,134	53,514	14,446	75,094	3,153	752	490	262	752
	ธ.ค. 64	8,518	66,161	18,189	92,868	3,293	1,533	1,231	302	1,533
2/2565	ม.ค. 65	6,601	61,711	15,944	83,955	6,019	1,354	1,019	335	1,354
รวม		27,770	228,069	57,532	313,070	15,445	5,155	4,045	1,110	5,155

รถบรรทุกไม่ประจำทาง

ไตรมาส/ ปีงบประมาณ	เดือน	การกระทำความผิด (คัน)				ออกหนังสือ เรียกตัว (ฉบับ)	รายงานตัว (ราย)	การดำเนินการกับผู้กระทำความผิด (ราย)		
		ความเร็วเกิน	ไม่แสดงตน	ชั่วโมงการทำงานเกิน	รวม			ปรับ	ตักเตือน	อบรม
1/2565	ต.ค. 64	5,141	626,465	576,650	1,208,256	4,561	2,375	1,885	490	2,375
	พ.ย. 64	6,896	762,663	774,658	1,544,217	5,972	2,009	1,257	752	2,009
	ธ.ค. 64	8,391	832,879	769,666	1,610,936	4,710	3,181	2,614	567	3,181
2/2565	ม.ค. 65	6,300	903,940	739,890	1,649,883	5,739	2,138	1,652	486	2,138
รวม		26,728	3,125,947	2,860,864	6,013,292	20,982	9,703	7,408	2,295	9,703

รถบรรทุกส่วนบุคคล

ไตรมาส/ ปีงบประมาณ	เดือน	การกระทำความผิด (คัน)				ออกหนังสือ เรียกตัว (ฉบับ)	รายงานตัว (ราย)	การดำเนินการกับผู้กระทำความผิด (ราย)		
		ความเร็วเกิน	ไม่แสดงตน	ชั่วโมงการทำงานเกิน	รวม			ปรับ	ตักเตือน	อบรม
1/2565	ต.ค. 64	3,873	373,106	254,257	631,236	3,602	2,039	1,663	376	2,039
	พ.ย. 64	5,157	450,345	343,225	798,727	3,486	1,123	823	300	1,123
	ธ.ค. 64	5,825	580,190	336,496	922,511	4,379	2,212	1,764	448	2,212
2/2565	ม.ค. 65	4,083	617,431	312,180	933,562	3,747	1,753	1,451	302	1,753
รวม		18,938	2,021,072	1,246,158	3,286,036	15,214	7,127	5,701	1,426	7,127

(หมายเหตุ : ออกหนังสือเรียกตัว หมายถึง การออกหนังสือเรียกตัวผู้ขับรถในกรณีที่ใช้ความเร็วเกินกฎหมายกำหนดที่ตรวจพบจากระบบ GPS)